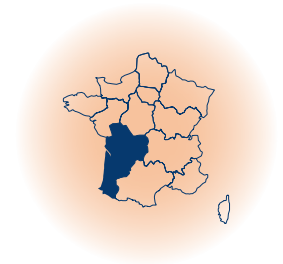


---

Octobre 2022

# Panorama emploi, compétences et enjeux prospectifs de l'interindustrie en Nouvelle-Aquitaine



Synthèse

---

Plus vaste région de France métropolitaine et 3ème région la plus peuplée avec plus de 6 millions d'habitants, la Nouvelle-Aquitaine est également une région industrielle avec 15 territoires labellisés « Territoires d'industries ». La région est portée par des activités industrielles à la fois dynamiques et innovantes.

Cette étude de l'Observatoire Compétences Industries répond à la nécessité d'offrir une vision exhaustive et précise de l'industrie régionale à l'ensemble des acteurs. En plus de proposer un panorama, elle permet également d'identifier les enjeux et dynamiques propres au territoire afin d'être en mesure d'anticiper de manière plus ciblée les impacts des crises et transitions à venir et ainsi, d'ajuster les actions à mener.

Cette étude s'est notamment appuyée sur une enquête terrain menée par les conseillers formation d'OPCO 2i Nouvelle-Aquitaine auprès de centaines d'entreprises industrielles.

---

# Portrait de l'interindustrie en Nouvelle-Aquitaine

L'**interindustrie** se compose de 32 branches professionnelles recouvrant l'ensemble des entreprises et des salariés de l'industrie manufacturière (hors agroalimentaire), de la production d'énergie, des services énergétiques et du recyclage.

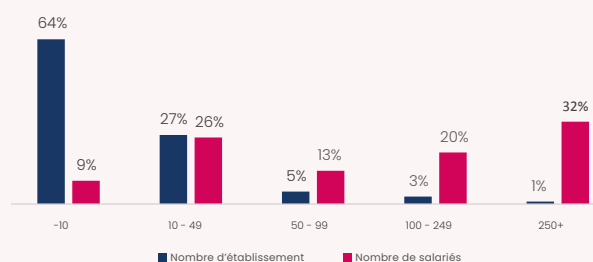
## >> Les établissements

La région compte environ **8 700 établissements** avec une **typologie proche de celle de l'interindustrie au niveau national** en termes de tailles d'établissements : ainsi, 91% des établissements ont moins de 50 salariés et 64% d'établissements, moins de 10 salariés.

Dans la région, seul un tiers des emplois interindustriels se situent dans des établissements de plus de 250 salariés, ce qui confère au tissu industriel régional une certaine résilience par une plus grande répartition des emplois au sein d'une diversité de TPE/PME et donc, une moindre dépendance à quelques grands établissements.

**Certains départements** ont cependant un tissu interindustriel plus fortement dépendant de grands établissements : c'est le cas de la Creuse, des Landes et du Lot et Garonne où plus du tiers des effectifs industriels du département sont concentrés sur seulement 5 entreprises.

Répartition des établissements de l'interindustrie en Nouvelle-Aquitaine par branche professionnelle



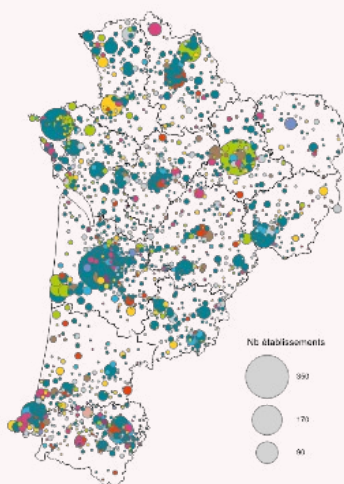
Source : données OPCO2i ; retraitement Katalyse

## >> La diversité des activités industrielles

La Nouvelle-Aquitaine est dotée d'une grande diversité d'activités industrielles, des entreprises des 32 branches professionnelles composant l'interindustrie y sont en effet implantées, bien qu'avec des niveaux d'implantation hétérogènes.

La répartition des établissements par branche montre le poids prédominant des établissements de la métallurgie dans chaque département. Parmi les activités particulièrement présentes en Nouvelle-Aquitaine on trouve également les industries de la chimie (6% des effectifs de l'interindustrie régionale), les industries électriques et gazières (6%) et l'industrie papier carton (5%).

Répartition des établissements de l'interindustrie en Nouvelle-Aquitaine par branche professionnelle



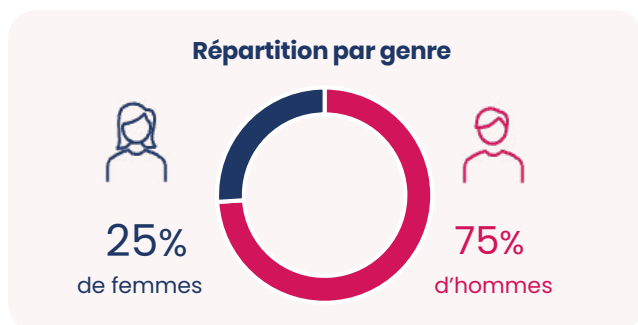
**Note :** Les activités industrielles sont dispersées sur l'ensemble du territoire régional malgré quelques spécificités départementales.

### Regroupement de branches

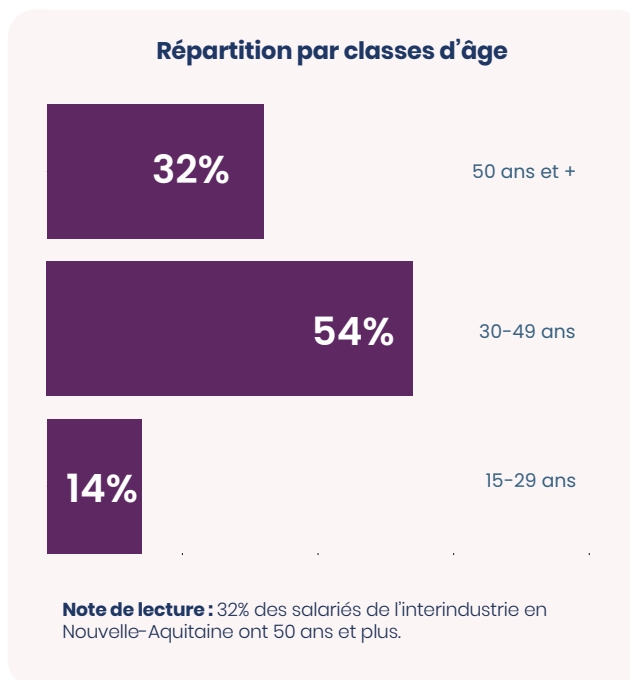
- Ameublement, bois, jouets et puériculture
- Caoutchouc
- Chimie
- Énergie et services énergétiques
- Industries créatives et techniques, Mode et Luxe
- Industries pétrolières
- Industrie papier carton
- Matériaux pour la construction et l'industrie, verre
- Métallurgie, recyclage
- Pharmacie
- Plasturgie, nautisme et composites
- Établissements sans convention collective

## >> Les salariés

Avec environ **206 500 salariés** en 2020 et entre 7 00 à 18 000 salariés intérimaires, la Nouvelle-Aquitaine représente environ 9% de l'emploi salarié en France et 7% de l'emploi interindustriel national.



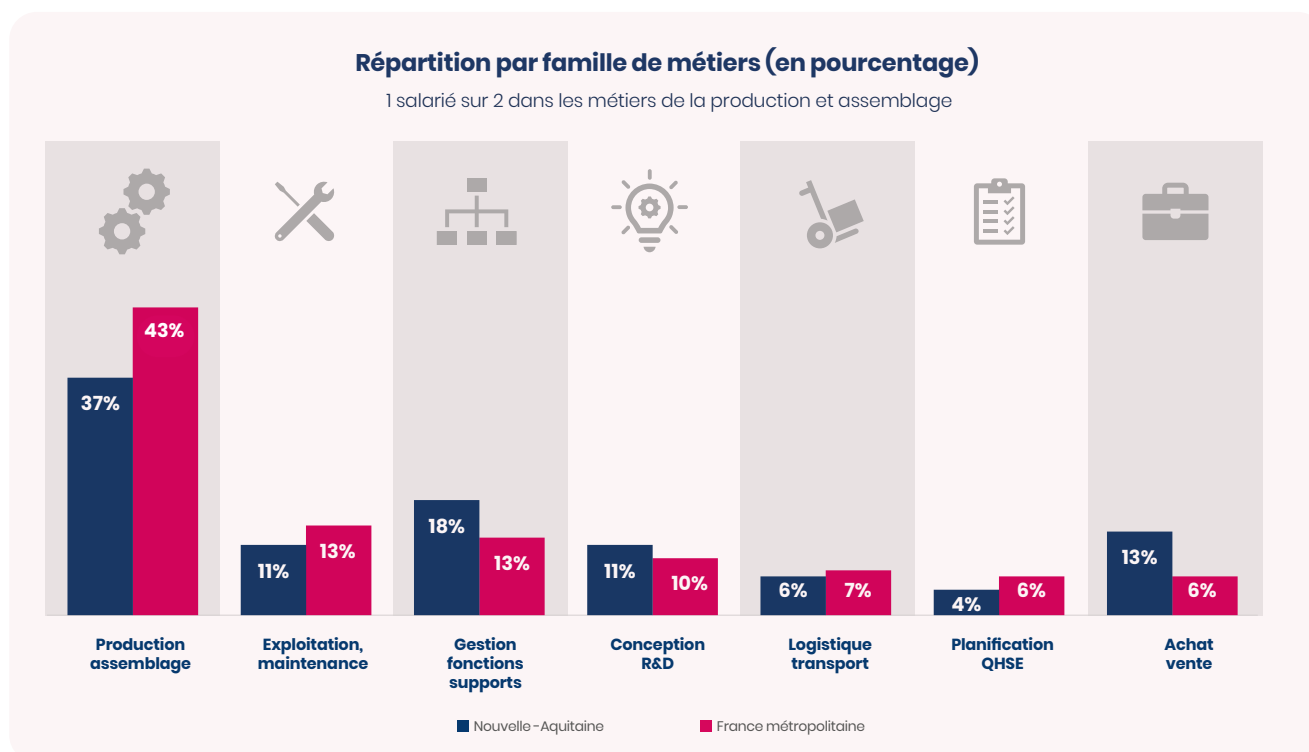
Le déséquilibre femmes – hommes au sein des salariés de l'interindustrie est **légèrement plus marqué en Nouvelle-Aquitaine qu'à l'échelle nationale** (71% d'hommes et 29% de femmes à l'échelle nationale). Des actions sont menées en faveur de la mixité dans l'interindustrie mais les emplois **restent très majoritairement masculins**. Dans un contexte de tensions de recrutement, l'attractivité auprès des femmes devient un **enjeu important**.



## >> Une surreprésentation des métiers de production et d'assemblage

La répartition des emplois de l'industrie dans la région par famille de métiers fait apparaître une **prédominance de la famille « production et assemblage »** avec 43% de l'emploi total. Cette proportion est d'ailleurs surreprésentée par rapport au national (37% en France).

La part d'ouvriers dans l'interindustrie en Nouvelle-Aquitaine est **nettement supérieure à la moyenne nationale**, elle s'élève à 46% (contre 38% à l'échelle nationale). En corollaire, la proportion de cadres est légèrement en deçà de la moyenne nationale : 21% dans la région alors qu'elle est de 28% sur le territoire national.



## >> Les marchés clients

Le terme de « marché client » désigne ici les débouchés finaux de l'interindustrie, c'est-à-dire les secteurs d'activité à destination desquels les productions des entreprises industrielles sont adressées.

L'enquête menée par les conseillers formation de 2i Nouvelle-Aquitaine auprès de 500 établissements a révélé une **grande diversité des marchés clients**, ce qui confère une certaine solidité du tissu industriel. De plus, les établissements de l'interindustrie en Nouvelle-Aquitaine adressent pour moitié au moins 2 marchés de destination ce qui constitue un facteur de moindre dépendance et de résilience face aux crises.

Ci-contre, le top 3 des marchés clients des entreprises industrielles de la région. D'autres secteurs constituent d'importants débouchés pour l'industrie régionale, notamment l'aéronautique et spatial suivi du secteur du luxe ou encore du médical.

Le tissu interindustriel régional est porté par une **dynamique globalement favorable** de ses marchés ce qui lui confère un certain optimisme impliquant une prévision à la hausse des effectifs.

*NB : Nécessaire prudence quant à l'évolution de l'activité et des effectifs du fait d'un climat géopolitique instable qui pèse sur les marchés, le coût des matières premières et le coût de l'énergie.*

### Top 3 des marchés clients



**Note de lecture :** Le bâtiment et les travaux publics constituent le premier marché client des entreprises de l'industrie en Nouvelle-Aquitaine.

Pour la première fois, OPCO 2i a mené une enquête terrain avec la mobilisation des conseillers 2i Nouvelle-Aquitaine pour identifier les marchés clients des entreprises industrielles de la région : près de 500 entreprises ont répondu à l'enquête. L'échantillon a ensuite été redressé pour correspondre aux profils des entreprises interindustrielles régionales

# Des dynamiques d'emploi différenciées

## >> Un dynamisme de l'emploi très différent selon les départements

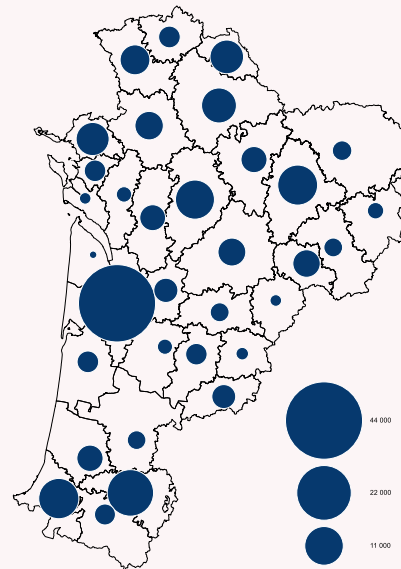
L'emploi industriel est globalement réparti sur l'ensemble des 33 zones d'emploi de la région. Toutefois, une concentration sur certains pôles apparaît :

- Dans la zone d'emploi de Bordeaux;
- Dans le sud du territoire, autour des zones d'emploi de Pau et du Pays Basque;
- Dans le nord du territoire : les zones d'emploi de Châtellerauld, Bressuire, Poitiers et La Rochelle.

Les dynamiques d'emploi sont très différentes selon les départements :

- **À la hausse** : certains départements ont connu des hausses d'emploi ces dernières années : Charente-Maritime, Deux-Sèvres et Gironde;
- Une relative **stabilité de l'emploi** interindustriel dans les départements de la Dordogne, des Landes, du Lot-et-Garonne et de la Vienne;
- **À la baisse** : sur la partie est de la région : Charente, Corrèze, Creuse, Haute Vienne ; à noter une baisse d'emplois également en Pyrénées-Atlantiques mais qui porte exclusivement sur 2019-2020, le département ayant une forte activité aéronautique et ayant été particulièrement impacté par la crise du Covid-19.

Répartition des emplois salariés estimés de l'interindustrie de la Nouvelle-Aquitaine par zone d'emploi en 2022



Total = 206 500 emplois salariés estimés

## >> Des ressources en emplois qui s'amenuisent sur le territoire

Le dynamisme de l'emploi se heurte à une baisse de la population active à l'échelle régionale :

- Ces dernières années, la hausse de la population active n'a été portée quasi exclusivement que par la Gironde, les autres départements connaissant souvent des baisses;
- Un taux de chômage faible (6,6% à l'échelle de la région), un nombre de chômeurs qui diminue ; un taux de chômage qui atteint un niveau frictionnel sur plusieurs zones d'emploi (le taux de chômage frictionnel étant de 5% selon l'OIT);
- Des prévisions d'évolution naturelle de la population active en baisse (baisse du nombre de lycéens en 2026-2027);
- Un **déséquilibre d'attractivité et de dynamique** : des territoires ruraux (en particulier les plus éloignés des pôles urbains) avec des problématiques d'attractivité de population (baisse de la population), de services, transports...

Cette diminution de la population active est un des principaux facteurs de tensions de recrutement rencontrées par les employeurs de l'industrie régionale.

# Priorités emplois-compétences

## >> Un dynamisme de l'emploi très différent selon les départements

Les entreprises industrielles de Nouvelle-Aquitaine font état de fortes difficultés de recrutement. En effet, 70% des projets de recrutement sont jugés difficiles par les employeurs interrogés. Parmi les facteurs de tensions, les plus prégnants sont :

- **Manque de main d'œuvre disponible** : faible taux de chômage, pyramide des âges défavorable, enjeu de l'attractivité des métiers de l'industrie, raréfaction des filières de formation industrielles (initiale et continue)
- **Inadéquation géographique** : effectifs formés insuffisants localement pour répondre aux besoins, problème d'attractivité des espaces ruraux
- **Inadéquation formation des actifs et besoins en compétences** (plutôt pour les métiers nécessitant un bon niveau d'expérience ou de qualification)

## >> Principales familles de métiers identifiés en tension par les industriels

Les difficultés de recrutement sont particulièrement fortes sur les métiers de production qui constituent l'essentiel des effectifs de l'interindustrie en Nouvelle-Aquitaine (43 %).

- Conception et R&D
- Planification et QHSE
- Production et assemblage
- Exploitation et maintenance
- Logistique et transport
- Gestion et fonctions supports

« Les compétences en gestion des droits de douane sont difficiles à trouver et à garder »  
Fabrication de l'ameublement

« Nous avons de plus en plus de difficultés à recruter des ingénieurs qualité et des ingénieurs méthodes car nous sommes concurrencés par les entreprises de l'aéronautique »  
Métallurgie

« Je cherche à recruter un Chargé de recherche en laboratoire, avec un haut niveau de compétences techniques. Un profil compliqué à trouver en France. »  
Industrie pharmaceutique

## >> Les principales solutions mises en œuvre

- > • **Le recours à la mobilité interne** avec formation dédiée pour accompagner la prise de poste ; ces formations peuvent être réalisées en partenariat avec des organismes locaux.
- > • **Le recours au stage et/ou à l'alternance** comme préalable à l'emploi de profils juniors.
- > • **Mise en œuvre d'actions « marque employeur »** avec communications ciblées sur les réseaux professionnels notamment, et participation à des job dating pour faire connaître l'entreprise et ses opportunités.

# Mutations et impacts sur les métiers

L'industrie à l'échelle globale doit répondre à des enjeux majeurs notamment en termes de **transition énergétique et environnementale** et d'évolution du **numérique**. Ces enjeux se traduisent à plusieurs échelles : de l'évolution des équipements industriels au développement des compétences.

## >> Les enjeux technologiques majeurs

Les entreprises industrielles de la région investissent dans la performance industrielle pour accompagner les évolutions de leurs marchés. Les priorités stratégiques sont relativement partagées autour d'enjeux majeurs ;

- Évolution des équipements industriels
- Sécurisation de la digitalisation des moyens de production, d'innovation, de commercialisation

- **Besoin accru en équipements électriques, électroniques et numériques**

- **Développement de nouveaux matériaux, produits chimiques, sources d'énergie et diversification des approvisionnements**

Ces mutations technologiques devront être accompagnées par une montée en compétences des salariés de l'interindustrie.

## >> Synthèse des principales évolutions anticipées

### Famille de métiers

### Évolutions



Production assemblage

- Automatisation des procédés,
- Digitalisation des outils et procédés de fabrication,
- Flexibilité des outils de production,
- Enjeux de développement durable,
- Changements vers un mode de management plus horizontal



Maintenance

- Progression de l'automatisation des process et réseaux industriels,
- Recours à des systèmes plus informatisés et à des interfaces homme-machine,
- Développement de la maintenance prédictive / prévisionnelle,
- Renforcement des enjeux liés à la sécurité des outils de production



Conception et R&D,  
et fonction support

- Approvisionnement en matières premières plus durables,
- Coordination de la mise en œuvre de projets de digitalisation,
- Veille sur les évolutions réglementaires et environnementales,
- Conquête de nouveaux marchés-clients, en maîtrisant les outils du marketing et de la communication digitale,
- Optimisation des flux (physiques et numériques)...



## Forces

- Tissu interindustriel dont les caractéristiques **favorisent la résilience** : diversité de taille d'établissements, de branches et de marchés clients adressés  
Facteurs d'innovation :
- Poids des fonctions de **conception et R&D** dans l'effectif total (10% des effectifs) permettant d'adapter les productions aux besoins marchés
- **Soutien des acteurs locaux** (Région notamment) et **des pôles de compétitivité**
- **Universités et écoles d'ingénieurs** formant un vivier de cadres sur le territoire
- Infrastructures de transport bien développées et permettant d'accéder à des marchés nationaux et internationaux : aéroports, gares, autoroutes, ports...
- Quelques **pôles urbains attractifs** pour des cadres (Biarritz, Bayonne, Bordeaux, La Rochelle)

## Faiblesses

- **Manque de main d'œuvre disponible** dans la région générant des difficultés de recrutement
- **Difficile anticipation des besoins de recrutement pour assurer le transfert des savoir-faire** : une difficulté d'autant plus marquée que le besoin de renouvellement est important dans la région
- **Espaces fonciers rares pour l'accueil ou le développement d'activités**
- **Manque de visibilité de l'identité industrielle de la région** (notamment de sa « variété » industrielle)

## Opportunités

- **Politique volontariste de la Région** pour accompagner la réimplantation / développement de l'industrie (dispositif Usine du futur...)
- Etablissements de l'interindustrie positionnés sur des **marchés clients porteurs** et connaissant des **enjeux majeurs d'évolutions** auxquels les branches de l'interindustrie peuvent apporter des solutions
- **Industriels plutôt optimistes** quant à l'évolution de l'activité (à nuancer toutefois au regard du contexte géopolitique actuel)
- **Évolutions de modes de vie** plus favorables aux zones rurales, pouvant générer un renouveau d'attractivité
- Renouvellement de salariés dans l'interindustrie qui constitue une opportunité pour intégrer de **nouvelles compétences**

## Menaces

- **Impact de l'instabilité géopolitique mondiale sur les approvisionnements et la capacité à se projeter**
- Capacité du territoire à **répondre aux besoins de renouvellement, à l'augmentation envisagée des effectifs et à l'adaptation des compétences aux nouveaux enjeux des entreprises**
- Capacité du territoire néo-aquitain à **rester attractif dans son ensemble pour les projets industriels et les actifs** (concurrence des grands pôles extrarégionaux et des espaces urbains / ruraux au sein de la région)