

Rapport d'activité

20

22

Voici à peine deux ans que l'Observatoire Compétences Industries a officiellement pris son essor. Fruit d'une volonté partagée par 32 branches professionnelles de l'industrie, ce dispositif, porté par OPCO 2i, n'a en définitive qu'un seul but : aider les entreprises industrielles et leurs salariés à relever les défis qui se présentent à eux. Car, nous en sommes convaincus, la gestion des emplois et des compétences est, pour l'industrie, l'un des éléments clés de ses succès futurs... Qu'il s'agisse de mener à bien les transitions écologique et numérique, de répondre à la volonté commune de réindustrialisation, de faire face à la compétition internationale ou de s'adapter tout simplement aux réalités démographiques du pays.

En cette période de profondes mutations, le rôle de l'Observatoire Compétences Industries est particulièrement important. Il consiste à identifier, comprendre et analyser les besoins des entreprises en matière d'emploi et de formation, et à anticiper leurs évolutions. Mais pour que des analyses prospectives conduisent à des actions concrètes, il faut de la confiance.

C'est ce que l'Observatoire s'efforce de construire pas à pas depuis son lancement. En travaillant main dans la main avec les partenaires sociaux des 32 branches professionnelles, en développant des partenariats techniques fructueux, en bâtissant une organisation solide et en fondant ses travaux sur des méthodologies rigoureuses.

Cette mécanique produit ses premiers effets. 2022 a vu se concrétiser des études destinées à certaines branches professionnelles, deux études transversales dont l'une sur le sujet phare de la transition écologique, et enfin des études régionales. Ces dernières, attendues et appréciées des représentants des branches professionnelles, illustrent parfaitement les ambitions de l'Observatoire : se mettre au service de l'industrie par la prospective emploi-compétences, mais également diffuser les résultats des travaux à l'ensemble des acteurs.

En d'autres termes, il s'agit d'être utile et d'éclairer l'action et les décisions qui se prennent chaque jour à tous les niveaux, chez les partenaires sociaux des branches professionnelles et dans les entreprises, dans les bureaux des acteurs publics au national et au cœur des territoires dans les systèmes éducatifs et de formation, écoles et CFA.

Enfin, et de façon très opérationnelle, les travaux de l'Observatoire alimentent les conseillers d'OPCO 2i pour guider et adapter leur accompagnement de proximité auprès des entreprises.

Il s'agit d'être utile et d'éclairer l'action et les décisions qui se prennent chaque jour à tous les niveaux, chez les partenaires sociaux des branches professionnelles et dans les entreprises, dans les bureaux des acteurs publics au national et au cœur des territoires.



Pascal Le Guyader,
Président d'OPCO 2i



Christine Lê,
Vice-Présidente d'OPCO 2i

The page features a background gradient from purple to pink. Two stylized, leaf-like shapes are positioned symmetrically around the central text. The text 'SOM-MAIRE' is centered and rendered in a bold, white, sans-serif font, split across two lines.

SOM- MAIRE

- L'Observatoire Compétences Industries 6
- Les 32 branches professionnelles de l'interindustrie 8
- L'année 2022, en bref... 10

CHAPITRE 1

» Études interindustrielles nationales 13

- Batteries électriques : l'emploi-formation au défi d'une nouvelle filière 14
- La transition écologique : quel impact sur les métiers et compétences ? 16
- Le suivi en temps réel de l'emploi industriel 18

CHAPITRE 2

» Études interindustrielles régionales 19

- Île-de-France : les besoins en formation d'une région industrielle atypique 20
- Nouvelle-Aquitaine : un territoire d'industries aux allures de mosaïque 22

CHAPITRE 3

» Supports de communication 24

- Le site Web de l'Observatoire Compétences Industries, principale vitrine des études interindustrielles 25
- Les canaux de diffusion de l'Observatoire Compétences Industries 26



L'Observatoire Compétences Industries

L'Observatoire Compétences Industries est un dispositif d'observation et de réflexion prospective au service de 32 branches professionnelles de l'industrie française. Spécialisé sur les enjeux d'emploi et de formation, il a pour vocation de fournir des données chiffrées précises et actualisées sur ces questions, de produire des analyses propres dans le cadre d'études fiables et rigoureuses, et de donner des clés pour anticiper l'évolution des besoins en compétences. Destiné *in fine* à éclairer et orienter les stratégies emploi-formation, il procure une aide à la décision et à l'action.

Un observatoire commun au service de l'interindustrie

Les entreprises industrielles sont confrontées à des difficultés de recrutement qui entravent leur développement et la volonté de réindustrialisation du pays. D'une part, des pénuries sont constatées sur les métiers traditionnels, tandis que, d'autre part, les besoins en compétences connaissent des évolutions significatives, suscitées par des mutations sociales, économiques et technologiques. La réponse à ces difficultés passe nécessairement par un système de formation efficace et en adéquation avec les besoins des entreprises.

Dans ce contexte, le rôle de l'Observatoire Compétences Industries consiste à produire des éléments de connaissance tangibles, concrets, incontestables, qui permettront aux partenaires sociaux des branches professionnelles, aux entreprises et aux pouvoirs publics de se construire une vision étayée des enjeux présents et à venir en matière d'emploi et de qualification. Et ainsi de prendre les décisions adaptées.

L'Observatoire Compétences Industries a été lancé officiellement le 25 novembre 2021, à la suite d'un travail commun initié par les partenaires sociaux d'OPCO 2i. Cette initiative traduit la volonté des 32 branches professionnelles de mettre en commun leur énergie, leurs expertises, leurs données et leurs méthodes, et d'être en mesure de répondre aux défis de la formation et de l'emploi qui les touchent collectivement.

VALEURS

#Proximité

À l'écoute du terrain, notamment *via* les 12 directions régionales d'OPCO 2i.

#Fiabilité

Analyses menées sur la base de données qualifiées et d'études rigoureuses.

#Neutralité

Dans un cadre paritaire, l'Observatoire s'abstient de prendre position afin de garder la confiance de tous.

#Impartialité

Toutes les branches professionnelles sont d'importance et de valeur égales.

#Coopération

Développement de passerelles et de partenariats avec les autres producteurs d'études socio-économiques.

#Créativité

Innovation dans l'utilisation des data, analyse des tendances et signaux faibles.

Plusieurs missions complémentaires

L'Observatoire Compétences Industries cherche à construire une vision prospective. Ses missions : collecter, analyser, valoriser et diffuser des connaissances utiles en matière d'emploi et formation dans l'industrie.

Collecter et consolider les données existantes

Créer un socle commun homogène de données fiables sur l'emploi et sur la formation professionnelle, harmoniser les définitions et le langage compétences (ex : métiers en tension), capitaliser sur les études réalisées par les partenaires et fournisseurs de données.

Produire des études et des analyses

Apporter des réponses aux partenaires sociaux des branches professionnelles, analyser l'évolution des métiers et compétences, évaluer l'adéquation de l'offre de formation aux besoins en matière d'emploi et de qualification, identifier les phénomènes propres à bouleverser les métiers et les compétences et analyser leur impact à court, moyen et long termes.

Valoriser et diffuser les connaissances

Mettre en forme, diffuser et promouvoir les travaux réalisés de façon à avoir une influence positive sur les stratégies emploi-formation, contribuer à valoriser l'interindustrie et à alimenter le discours visant à promouvoir l'attractivité des métiers.

Outiller les acteurs du terrain

Créer des outils et supports de communication destinés à rendre les travaux réalisés utiles et accessibles à l'ensemble du monde de l'orientation et de l'emploi-formation, apporter appui technique, informations et expertise aux collaborateurs d'OPCO 2i dans le cadre de leurs activités.

« L'industrie française fait face à des enjeux d'attractivité des métiers, de changements démographiques et de transition énergétique et numérique. Afin d'y répondre, les partenaires sociaux d'OPCO 2i ont choisi de créer un observatoire qui mutualise et valorise les travaux, outils, bonnes pratiques et expertises des 32 branches professionnelles. L'Observatoire Compétences Industries constitue une seule et même voix, paritaire et attractive, au service de la dynamique industrielle. »

Pascal Le Guyader,
Président d'OPCO 2i

Les 32 branches professionnelles de l'interindustrie

L'interindustrie se compose de 32 branches professionnelles rassemblant l'ensemble des entreprises et salariés de l'industrie manufacturière (hors agroalimentaire), de la production d'énergie, des services énergétiques et du recyclage.

L'Observatoire Compétences Industries réalise des études transversales sur des sujets qui concernent plusieurs branches professionnelles. Il coopère avec les branches professionnelles qui disposent toujours de leur propre observatoire et fournit un appui technique aux autres. Ainsi, chaque branche professionnelle bénéficie de données et d'analyses concernant l'évolution des métiers et compétences dans son domaine propre ; et toutes peuvent développer conjointement des études sur des problématiques communes.

32 BRANCHES PROFESSIONNELLES

80 000 ENTREPRISES

2,8 MILLIONS DE SALARIÉS



Fabrication de l'ameublement



Menuiseries, charpentes et constructions industrialisées et portes planes



Panneaux à base de bois



Jeux, jouets et puériculture



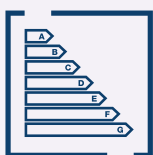
Caoutchouc



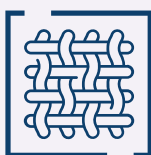
Chimie



Industries électriques et gazières



Services d'efficacité énergétique



Textile



Habillement



Couture parisienne



Maroquinerie



Cuir et peaux



Cordonnerie
multiservice



Industrie de la
chaussure et des
articles chaussants



Bijouterie,
joaillerie, orfèvrerie



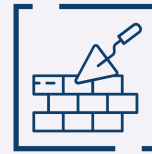
Horlogerie



Carrières
et matériaux



Chaux



Tuiles et briques



Ciments



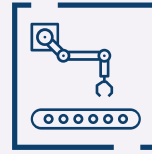
Industries
céramiques



Fabrication
mécanique du verre



Cristal, verre
et vitrail



Métallurgie



Recyclage



Industrie
papier carton



Industries
pétrolières



Industrie
pharmaceutique



Fabrication et commerce
des produits à usage
pharmaceutique
parapharmaceutique
et vétérinaire



Plasturgie



Industrie et
services nautiques

L'année 2022, en bref...

Durant l'année 2022, l'Observatoire Compétences Industries a produit et accompagné de nombreuses publications – études prospectives, baromètres, panoramas – et a contribué à leur diffusion.

Des thématiques transversales

L'Observatoire a publié quatre études interindustrielles, deux d'entre elles portant sur les régions Île-de-France et Nouvelle-Aquitaine, les deux autres s'intéressant aux besoins en compétences liés à l'émergence d'une filière batteries électriques en France, et à l'impact de la transition écologique sur les métiers et compétences.

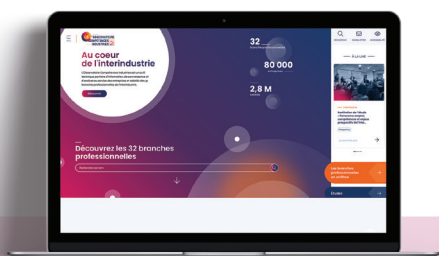
Un suivi en temps réel de la dynamique de l'industrie

En partenariat avec la société Trendeo, un baromètre mensuel analyse l'évolution de l'emploi et des investissements dans l'industrie. Réalisé sur le périmètre d'OPCO 2i, il fournit une tendance indicative par branche professionnelle et par région.

L'accompagnement des branches professionnelles

L'Observatoire Compétences Industries a conduit cinq études sur des problématiques spécifiques à certaines branches professionnelles : la digitalisation dans la branche professionnelle Tuiles et briques, un recensement des formations initiales menant aux métiers du Ciment, les dynamiques de l'emploi dans les Carrières et matériaux et dans la Fabrication de l'ameublement, et, pour les Cuirs et peaux, un diagnostic portant sur l'application de l'accord de branche relatif aux mesures d'urgence.

MOMENTS FORTS



4 ÉTUDES INTERINDUSTRIELLES

11 BAROMÈTRES

5 ÉTUDES DE BRANCHE ACCOMPAGNÉES

3 INTERVENTIONS À DES COLLOQUES OU TABLES-RONDES

Quel avenir pour la batterie française ?

Enjeux et état des lieux de la batterie en France.

21 NOVEMBRE 2021

Mise en ligne du site
Web : observatoire-competences-industries.fr

15 FÉVRIER 2022

Signature d'une convention de partenariat avec le réseau des Carif-Oref
**En savoir plus p.12*

1^{ER} JUILLET 2022

Participation à un événement DGEFP « Bilan et perspectives des EDEC »

4 JUILLET 2022

Publication de l'étude « Prospective des besoins en compétences de la filière des batteries en France au sein de l'interindustrie »
**En savoir plus p.14*



Des partenariats techniques

L'Observatoire Compétences Industries a développé des partenariats techniques avec plusieurs organismes : échanges méthodologiques, partages de données, harmonisation de nomenclatures...

Croiser les nombreuses données qu'il mobilise avec celles d'autres organismes permet à l'Observatoire d'étendre le champ de ses réflexions et de ses recherches. Pour cela, il est nécessaire de créer des partenariats de confiance, de faire communiquer les systèmes d'information et de réaliser un travail d'harmonisation des données afin de les rendre exploitables.

Organismes et institutions avec lesquelles l'Observatoire Compétences Industries est en interaction :

- Observatoires des autres Opco
- France compétences
- Réseau des Carif-Oref
- APEC
- Transitions Pro
- Ministères et services statistiques associés
 - Ministère du Travail (DGEFP) / DARES
 - Ministère de l'Économie et des finances / Insee
 - Ministères de l'Éducation nationale et de l'Enseignement supérieur / DEPP



15 SEPTEMBRE 2022

Publication de l'étude « Impact de la transition écologique sur les métiers et les compétences de l'industrie »

**En savoir plus p.16*



12 OCTOBRE 2022

Colloque OPCO 2i Île-de-France « Agir et répondre collectivement aux besoins en compétences »

**En savoir plus p.20*



24 NOVEMBRE 2022

Présentation de l'étude « Panorama, emploi-compétences et enjeux prospectifs en Nouvelle-Aquitaine »

**En savoir plus p.22*



« Les études des observatoires de branches offrent, du fait de leur gouvernance paritaire, un regard particulièrement pertinent et équilibré sur les enjeux de formation et d'emploi. »



Aline Valette-Wursthén,
Coordinatrice de l'animation
des observatoires de branches
– France compétences¹

« Notre animation a vocation à permettre des échanges entre pairs concernant notamment des sujets techniques. Lors d'ateliers, le sujet des métiers en tension ou des métiers émergents, leur conception, leur périmètre ont été abordés. Les outils et données pour observer l'apprentissage, documenter la question des ruptures de contrat sont également à l'agenda. Pour les observatoires, l'exploitation des données de la statistique publique en complément de leur propre production est un réel enjeu. Nous y sommes attentifs car les études des observatoires de branches offrent, du fait de leur gouvernance paritaire, un regard particulièrement pertinent et équilibré sur les enjeux de formation et d'emploi. Notre préoccupation est également que ces études atteignent et influencent leurs destinataires : les partenaires sociaux, l'écosystème emploi / formation / orientation, mais également les entreprises, les collectivités, les salariés... C'est pourquoi nous avons créé la Grande bibliothèque, un moteur de recherche qui permet d'accéder facilement aux études des observatoires de branches. Une réalisation qui a exigé un minutieux travail d'indexation dans lequel l'Observatoire Compétences Industries s'est impliqué avec détermination. »

¹ France compétences est l'institution nationale en charge du financement et de la régulation de la formation et de l'apprentissage. Dans ce cadre, l'agence a pour mission de consolider, animer et rendre publics les travaux des observatoires prospectifs des métiers et des qualifications (OPMQ).



« La vision prospective de l'Observatoire Compétences Industries, étayée par des enquêtes de terrain, nous permet d'entrevoir et d'anticiper les futurs possibles. »



Ludovic Bertrand,
Directeur du réseau
des Carif-Oref²

« Les Carif-Oref ont pour mission d'outiller les décideurs publics afin d'orienter les politiques d'orientation, d'emploi et de formation à l'échelle des territoires. Pour ce faire, nous devons être en mesure d'évaluer les dispositifs existants et d'anticiper les besoins des secteurs prioritaires. À ce titre, la vision prospective de l'Observatoire Compétences Industries, étayée par des enquêtes de terrain, nous permet d'entrevoir et d'anticiper les futurs possibles.

Notre expertise est la connaissance du territoire. L'approche sectorielle des observatoires de branches est très complémentaire de la nôtre. Par exemple, nous collectons les données relatives à l'offre de formation par apprentissage en région. Mais ce sont les Opco qui ont les informations sur les contrats signés. Nous avons établi une convention d'échange de données avec OPCO 2i et son Observatoire. Il y a un travail important de mise en concordance des nomenclatures à mener avant de pouvoir exploiter réellement les données. Mais ce partenariat est prometteur, par le dynamisme de la relation et par la complémentarité de nos savoir-faire. »

² Les Carif-Oref (Centre Animation Ressources d'Information sur la Formation/ Observatoire Régional Emploi Formation) sont des organismes portés par l'Etat et les Conseils régionaux. Ils ont un rôle d'information du public, de professionnalisation des acteurs de l'orientation et de la formation, et d'observation et d'analyse.



CHAPITRE 1

ÉTUDES INTERINDUSTRIELLES NATIONALES

L'Observatoire Compétences Industries produit des études transversales qui abordent des thématiques concernant plusieurs branches professionnelles. La transition écologique est une préoccupation pour l'ensemble des entreprises. L'émergence d'une filière batteries électriques en France constitue une opportunité et un défi pour plusieurs branches professionnelles de l'interindustrie.

Batteries électriques :

l'emploi-formation

au défi d'une nouvelle filière

En accueillant des Gigafactories, la France se donne les moyens de produire des cellules de batteries électriques et, ainsi, de conserver une industrie automobile dynamique sur son sol. Quels besoins en compétences ces nouveaux modes de production engendrent-ils ? Quels sont les atouts et les axes de progrès de l'industrie française pour réussir à créer une filière batteries ? Des réponses dans l'étude « Prospective des besoins en compétences de la filière des batteries électriques en France ».

Batteries électriques : l'industrie française a un rôle à jouer

Dans l'industrie automobile, la motorisation électrique est amenée à remplacer la motorisation thermique. Très en retard sur l'Asie, l'industrie européenne s'est lancée dans une course contre la montre pour se donner une chance de continuer de fabriquer des automobiles dans les décennies à venir. Au centre des préoccupations : la batterie électrique. En analysant la chaîne de valeur de la filière batteries, l'étude révèle les menaces, les lacunes mais aussi les atouts de l'industrie française pour relever ce défi. Si la question de la dépendance aux matières premières et composants de base est préoccupante, de nombreuses entreprises françaises ont un rôle à jouer dans la fabrication de batteries, puis à horizon de 5 à 10 ans, dans leur recyclage.

De nouvelles compétences à acquérir pour les Gigafactories

L'enjeu le plus pressant reste toutefois la fabrication de cellules de batteries dans des Gigafactories qui essaient sur le territoire national et tout particulièrement dans les Hauts-de-France. Ce nouveau mode de production impose de développer de nouvelles compétences qui ne figurent pas suffisamment dans les cursus des opérateurs et techniciens : connaissances en électrochimie, manipulation sous haute tension, sécurité électrique, technologies d'assemblage de type soudure laser... Mais plus généralement, c'est un

nouvel univers ultra-sophistiqué et automatisé qu'ils auront à apprivoiser. Du côté des ingénieurs, le défi est colossal. Pour pouvoir organiser la production, contrôler la qualité, concevoir les cellules, améliorer les process, innover, il va falloir former des experts : des ingénieurs en chimie inorganiques, en électrochimie, en cobotique et robotique, en génie des procédés chimiques... L'étude dresse un inventaire détaillé des compétences à développer métier par métier et pose les bases d'une adaptation de l'offre de formations aux nouveaux enjeux.

>> Préconisations D' ACTIONS

- ☑ **Construire** un plan de formation local dans les Hauts-de-France – notamment pour des formations courtes et qualifiantes afin de répondre à court terme aux besoins des industriels;
- ☑ **Développer** des actions de coordination entre acteurs publics et privés;
- ☑ **Promouvoir** l'attractivité de la filière et communiquer sur les atouts technologiques de la filière et sur ses apports à l'industrie française;
- ☑ **Développer** à long terme une offre de formation d'ingénieurs et de chercheurs particulièrement dans l'électrochimie, l'informatique industrielle et l'architecture de process.

» Lire l'étude

« Prospective des besoins en compétences de la filière des batteries électriques en France »



1. Analyse de la chaîne de valeur de la filière des batteries électriques en France et en Europe.

2. Vision prospective de son évolution à 3-5 ans et de ses conséquences sur l'industrie française (notamment les branches professionnelles Chimie, Métallurgie, Plasturgie, Caoutchouc et Recyclage).

3. Identification des métiers et compétences concernés par l'émergence de la filière batteries et analyse détaillée des besoins à satisfaire pour permettre son développement.

4. Cartographie des formations et évaluation de leur adéquation avec les besoins.

Date de publication : juillet 2022



» Après l'étude

« Les Gigafactories représentent une nouvelle aventure industrielle qui entraîne dans son sillage de nouveaux défis en matière de formation et de recrutement. L'étude détaille précisément les besoins en compétences que suppose le développement d'une filière batteries en France - à court terme et à long terme. Elle offre un véritable support à la décision et à l'action, et a le mérite de rappeler qu'au-delà des investissements et des enjeux technologiques, la formation et les compétences sont le socle de tout projet industriel. »

Stéphanie Verhaeghe,
Directrice Appui aux branches et action prospective - OPCO 2i



La vidéo motion design
Pour découvrir les points clés de l'étude en 5 minutes.

L'USINENOUVELLE

OPCO 2i va accompagner le projet Electro'Mob et la mise à disposition des talents pour les 3 Gigafactories dans les hauts de France

Alors que le projet Electro'mob – lauréat de l'Appel à Manifestation d'Intérêt Compétences et Métiers d'Avenir(AMI-CMA) de France 2030 - a été lancé officiellement le 17 avril par Xavier Bertrand, Président du Conseil Régional des Hauts de France et Luc Chatel, président de PFA, Filière automobile et mobilité, OPCO 2i va assurer l'accompagnement des entreprises partenaires du projet dans la mise à disposition des talents et des compétences nécessaires au développement des 3 gigafactories des Hauts de France.

Dans la presse
Le projet Electr'Mob a été lancé le 17 avril 2023 dans les Hauts-de-France pour répondre aux besoins en compétences des Gigafactories qui vont s'installer dans la Région avant 2026. OPCO 2i va assister les entreprises dans leurs besoins en recrutement, en formation et en professionnalisation des salariés.

La transition écologique : quel impact sur les métiers et compétences ?

Face aux défis de la transition écologique, l'industrie est en première ligne dans la recherche de solutions : pour réduire son empreinte environnementale, mais également pour imaginer de nouveaux produits, de nouveaux procédés afin de répondre aux attentes de la société. L'étude « Impact de la transition écologique sur les métiers et les compétences de l'industrie » analyse les enjeux de ce grand bouleversement et dresse un tableau détaillé de ses conséquences sur les ressources humaines des entreprises.

Une transition écologique diversement vécue par les entreprises

Face à la transition écologique, toutes les industries ne sont pas logées à la même enseigne. Certains secteurs d'activité sont confrontés à des équations complexes pour réussir à mettre en œuvre des procédés et équipements moins énergivores et moins émetteurs de CO₂. Mais derrière les grands projets spectaculaires, les préoccupations les mieux partagées par l'industrie sont la gestion des achats de matières premières et des déchets. Des enjeux qui laissent entrevoir les prémices d'une économie circulaire et qui concernent toutes les branches professionnelles.

Une évolution des process qui engage une adaptation des pratiques et des compétences

La transition écologique pousse les entreprises à faire évoluer leur modèle et leur outil de production en profondeur. Ce qui suscite des inquiétudes pour une majorité d'entre elles. Pourtant, au terme d'une analyse minutieuse, compétence par compétence, l'étude révèle que, dans leur grande majorité, les gestes métier ne seront pas remis en cause fondamentalement. Certaines fonctions - achats, ingénierie, recherche et développement - seront plus touchées. L'analyse du cycle de vie des produits et l'éco-conception seront des savoir-faire de base. Comme l'optimisation des

consommations pour les techniciens de maintenance, les conducteurs de ligne, ou les opérateurs... Certains métiers existants seront renforcés, notamment ceux de la QHSE. Mais l'essentiel ne change pas.

Une culture de la sobriété à acquérir

Même si la transition écologique connaît ça et là des sauts technologiques ou des innovations spectaculaires, elle est majoritairement portée par une évolution à la marge des pratiques, par la prise en compte de nouvelles contraintes et par l'acquisition d'une culture de la sobriété. Des compétences nouvelles, à généraliser, qui devront influencer le contenu de la totalité des formations et, sans doute aussi, l'organisation des entreprises.



>> Préconisations D' ACTIONS

- ☑ **Répondre** aux besoins d'information des entreprises en matière de formation ;
- ☑ **Intégrer** la transition écologique de façon transversale dans les formations existantes et communiquer sur les formations « vertes » ;
- ☑ **Saisir** l'opportunité de la transition écologique pour développer l'attractivité de l'industrie ;
- ☑ **Développer** les actions de sensibilisation, promouvoir le partage de bonnes pratiques, structurer les actions au niveau de l'interindustrie et mutualiser les outils.

» Lire l'étude

« Impact de la transition écologique sur les métiers et les compétences de l'industrie »



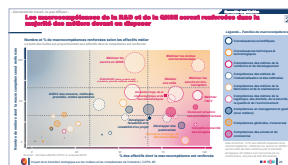
1. État des lieux des enjeux, des objectifs et des avancées de la transition écologique.

2. Évaluation de l'impact de la transition écologique sur les entreprises en fonction des différents enjeux, de leur secteur d'activité, de leur taille.

3. Enquête qualitative et quantitative sur la perception des entreprises.

4. Examen détaillé des évolutions des métiers, des compétences, des effectifs liées aux différents défis à relever.

5. Cartographie des formations existantes et préconisations d'actions.



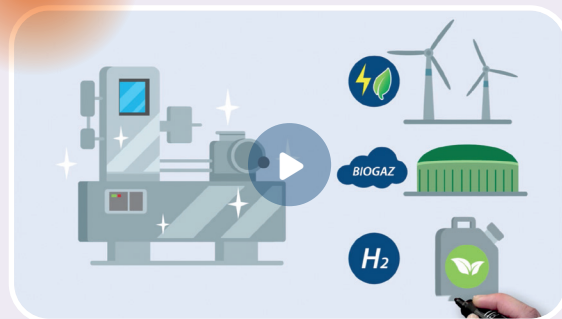
Date de publication : septembre 2022

» Après l'étude



Une formation pour devenir acteur de la transition écologique

La Loi Climat et résilience d'août 2021 confie une nouvelle mission aux Opco. Ils sont désormais chargés « d'informer les entreprises sur les enjeux liés au développement durable et de les accompagner dans leurs projets d'adaptation à la transition écologique ». Afin de remplir ce nouvel objectif, OPCI 2i a délivré une formation à ses salariés visant à leur donner les clés pour comprendre comment être acteurs de la transition écologique. L'étude a servi de socle opérationnel à l'élaboration des contenus de la formation : définitions, enjeux, impact sur les entreprises, compréhension de leurs perceptions, inquiétudes et attentes, analyse des impacts sur les compétences et sur les métiers. Elle a également servi à la construction de l'offre de services consacrée aux transitions.



➔ **Vidéo pédagogique** réalisée à partir de l'étude pour informer les salariés d'OPCO 2i sur la réalité et les enjeux de la transition écologique dans l'industrie.



Les Echos

Emploi : les industriels s'attendent à une transition écologique moins douloureuse qu'anticipée

L'observatoire de l'Opco 2i, qui regroupe 32 branches professionnelles, anticipe peu de métiers nouveaux ou obsolètes à court terme et donc de reconversions. Mieux, la décarbonation ira de pair avec une hausse des effectifs, qualifiés principalement.

➔ Dans la presse

Article consacré aux conclusions de l'étude de l'Observatoire Compétences Industries

Le suivi en temps réel de l'emploi industriel

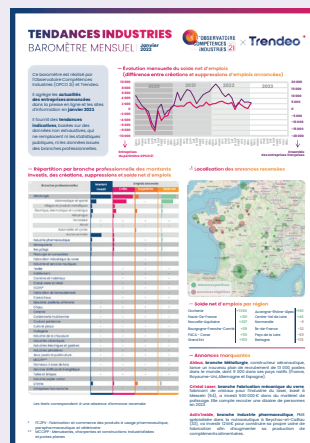
Publié en collaboration avec la société Trendeo, Tendances Industries est un baromètre mensuel qui permet d'avoir un aperçu du dynamisme de l'emploi industriel et de l'investissement au cours du mois écoulé. Les données - non exhaustives - fournissent des tendances indicatives, quelques semaines à peine après la fin du mois.

Trendeo, société spécialisée dans la veille et la recherche d'informations économiques agrège les données issues des annonces publiées dans la presse et sur les sites d'information. Mises en forme et analysées par l'Observatoire Compétences Industries, elles délivrent très rapidement un aperçu synthétique des grandes tendances à l'œuvre dans l'interindustrie et dans les différentes branches professionnelles.

Chaque mois, le baromètre donne à voir :

- **l'évolution mensuelle** des annonces de créations et de suppressions de postes au sein de l'interindustrie, présentée sous forme de graphique avec l'ensemble des entreprises françaises en point de comparaison ;
- **un tableau** illustrant les montants investis, les créations de postes, les suppressions d'emplois ainsi que la différence entre créations et suppressions, ceci pour chacune des 32 branches professionnelles ;
- **une cartographie** permettant de visualiser dans chaque territoire les annonces de créations et de suppressions d'emplois au sein des branches professionnelles du périmètre OPCI 2i ;
- **une sélection des informations les plus marquantes** du mois, issues de la presse en ligne et relatant l'actualité de l'interindustrie – recrutements, investissements, financements...

» Consulter les baromètres



A woman with glasses is measuring a mannequin with a tape measure. The scene is set in a workshop or studio, with a focus on the hands and the measuring process. The lighting is soft and focused on the subject.

CHAPITRE 2

ÉTUDES INTERINDUSTRIELLES RÉGIONALES

L'Observatoire Compétences Industries produit des études régionales. Elles permettent d'avoir une meilleure connaissance des territoires et de mieux anticiper les besoins en compétences de leurs entreprises. Elles constituent un outil au service de tous les acteurs de l'emploi et de la formation.



Île-de-France : les besoins en formation d'une région industrielle atypique

Terre de sièges sociaux et de sites de production emblématiques de l'industrie hexagonale, l'Île-de-France accueille aussi des centres de recherche, des start-up innovantes, et un tissu dense de PME aux activités diverses. L'étude sur l'adéquation entre l'offre de formation et les besoins en compétences de l'interindustrie en Île-de-France permet de mieux connaître l'industrie francilienne, au-delà des idées préconçues, et d'identifier des pistes d'amélioration de l'offre de formation.

L'Île-de-France, ses sièges sociaux, ses centres de recherche...

Forte de 650 000 emplois industriels, l'Île-de-France et ses sièges sociaux font la part belle aux fonctions administratives et commerciales, ainsi qu'aux cadres et professions intellectuelles. La part des emplois dans les fonctions conception et recherche, déjà particulièrement développée, devrait atteindre les 17% à horizon 2025. Dans la liste des métiers en progression apparaissent notamment les ingénieurs, ainsi que les cadres d'études et techniciens en recherche et développement dans l'informatique, l'électronique, l'électricité, les produits de transformation, etc.

... et ses unités de production qui connaissent les mêmes pénuries qu'ailleurs

Ces spécificités ne doivent pas masquer le fait qu'un quart des salariés d'Île-de-France travaillent dans les fonctions de production, d'exploitation et de maintenance. Les métiers en tension et ceux qui sont amenés à connaître de profonds bouleversements sont les mêmes que dans d'autres régions. Parmi ces métiers, 20 ont fait l'objet d'une analyse fouillée présentée sous la forme d'une fiche métier où sont détaillées : compétences requises, formations adaptées, évolution des effectifs, évaluation qualitative et quantitative de l'offre de formation.

Des décalages entre formations et besoins des entreprises

Pour de nombreux métiers, le volume des sortants des formations s'avère insuffisant. C'est notamment le cas des chargés de projet R&D, des ingénieurs chargés d'affaires, des techniciens de fabrication additive, et même des techniciens de maintenance. Dans certaines formations, les effectifs diminuent alors que les tensions sur le recrutement sont aiguës. En terme qualitatif, l'étude identifie quelques points noirs. Certaines compétences émergentes demeurent absentes des cursus et les référentiels mériteraient de s'enrichir de briques technologiques qui deviennent indispensables comme la maintenance prédictive et la programmation informatique. Des décalages entre formation et travail des salariés qui pourraient se compenser par une offre de formations courtes ou des modules de spécialisation.



>> Préconisations D' ACTIONS

- ☑ **Opérer** un rééquilibrage dans la répartition territoriale des organismes de formation. Les zones au Sud et à l'Ouest de la capitale sont peu pourvues, malgré une population et une activité industrielle dense ;
- ☑ **Mobiliser** les entreprises dans le développement de l'alternance ;
- ☑ **Intégrer** davantage dans les référentiels de formation les compétences liées à l'industrie du futur : informatique industrielle, maintenance prédictive, sécurité informatique ;
- ☑ **Renforcer** les actions en faveur de la féminisation des candidats, qui reste faible et en recul sur certaines spécialités.

» Lire l'étude

« Adéquation entre l'offre de formation et les besoins en compétences pour l'interindustrie en Île-de-France »



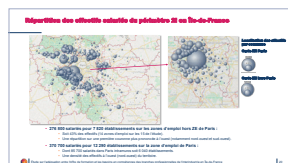
1. Cartographie de l'industrie et des métiers en Île-de-France.

2. Analyse prospective de l'évolution des métiers et des besoins de main d'œuvre sur 5 ans.

3. Analyse détaillée de l'adéquation entre offre de formation et besoins des entreprises sur 20 métiers identifiés comme interindustriels.

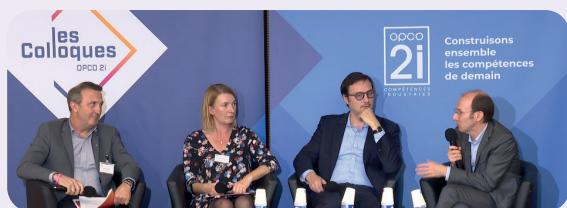
4. Présentation des 20 métiers analysés sous forme de monographie - avec des préconisations spécifiques à chaque métier.

5. Conclusion et préconisations.



Date de publication : septembre 2022

» Après l'étude



Colloque « Entreprises industrielles d'Île-de-France : agir et répondre collectivement aux besoins en compétences »

Cette matinée, organisée par OPCO 2i Île-de-France, a été l'occasion de partager les enseignements clés de l'étude menée par l'Observatoire Compétences Industries avec l'ensemble des acteurs de la formation professionnelle de la région. Les diagnostics, analyses prospectives et pistes d'actions en matière de compétences ont été abordés au cours de trois tables rondes :

- Comment amplifier et coordonner les actions de promotion et d'attractivité des métiers pour orienter jeunes et adultes vers les métiers porteurs de l'industrie ?
- Comment mobiliser les entreprises et les dispensateurs de formation sur l'acquisition des compétences liées aux nouvelles technologies et développer l'innovation pédagogique ?
- Comment accroître l'offre de formation sur les métiers identifiés « déficitaires » à terme ?

« L'étude nous a permis d'identifier les grands enjeux, notamment les fortes tensions de recrutement sur certains métiers de la production et de la maintenance. Elle révèle des besoins en compétences dans des spécialités qui bouleversent un peu le monde de la formation, à savoir tout ce qui est data, e-commerce, e-marketing... Enfin, elle met en lumière un vrai problème d'implantation géographique puisqu'on voit un décalage entre les zones où sont installés les entreprises, les centres de formations et les populations. »

Florence Rambaud, Directrice Partenariats et Prospective Métiers d'Excellence - LVMH (Présidente 2i Île-de-France au moment du colloque)



» Une vidéo de témoignages recueillis lors du colloque organisé par OPCO 2i Île-de-France en octobre 2022 sur le thème "Entreprises industrielles d'Île-de-France : agir et répondre collectivement aux besoins en compétences".



Nouvelle-Aquitaine : un territoire d'industries aux allures de mosaïque

Riche de sa diversité, profitant du dynamisme de ses PME, l'industrie de la Nouvelle-Aquitaine a su rebondir après la crise Covid. Elle doit néanmoins moderniser son outil de production et réussir sa transition énergétique. Mais, son plus grand défi est de faire face à ses besoins en recrutement. L'étude « Panorama emploi, compétences et enjeux prospectifs de l'interindustrie en Nouvelle-Aquitaine » analyse le présent et le futur industriel de cette région plurielle et se décline département par département.

Des noms prestigieux et un tissu dense de PME

La Nouvelle-Aquitaine représente 7% de l'emploi de l'interindustrie nationale. Parmi ses plus gros employeurs, elle accueille de grands noms de l'aéronautique, du transport ferroviaire et de l'électronique. Ces géants ne doivent toutefois pas masquer le dynamisme et le poids remarquables des PME de moins de 250 salariés qui représentent 68% de l'emploi industriel en Nouvelle-Aquitaine contre 45% en France. Les entreprises de Nouvelle-Aquitaine trouvent prioritairement leurs débouchés auprès de trois marchés clients : le bâtiment et travaux publics, l'alimentaire et l'agriculture. Des marchés plus « locaux » mais qui sont aussi très exposés aux enjeux de transitions écologique et numérique.

Des disparités locales

Cette vaste région comporte son lot de spécificités locales qui dessinent un paysage industriel contrasté. Les Landes concentrent un tiers des emplois hexagonaux dans le domaine des Panneaux de bois. L'Industrie et les services nautiques, très présents en Charentes Maritimes, pèsent un cinquième des emplois du secteur en France. D'autres branches professionnelles comme l'Industrie céramique, les Tuiles et briques, ou l'Industrie papier carton sont également sur-représentées localement. Ces disparités territoriales justifient le choix de décliner l'étude département par département.

Le défi commun : le recrutement de nouvelles forces vives

En Nouvelle-Aquitaine, 70% des recrutements des entreprises de l'interindustrie sont jugés difficiles. L'attractivité et la fidélisation des salariés sont des priorités fortes pour plus de 80% des employeurs. Loin devant les questions relatives à l'outil de production, à la performance ou au développement de produits et de marchés. Aucune éclaircie à moyen terme : 18% des salariés avaient au moins 55 ans en 2019, ce qui annonce 37 000 départs en retraite d'ici 5 à 7 ans. La question de l'attractivité se pose dans tout le pays. Mais, pour des raisons démographiques, géographiques, et du fait de la prééminence des PME de moins de 250 salariés, elle se pose sans doute avec plus d'acuité encore en Nouvelle-Aquitaine.

» Préconisations D' ACTIONS

- ☑ **Attractivité** : **s'appuyer** sur la diversité de l'industrie en Nouvelle-Aquitaine et rendre visible la présence d'entreprises en zones urbaines et rurales;
- ☑ **Travailler** les besoins en compétences au plus près des territoires pour tenir compte des disparités constatées;
- ☑ **Anticiper** les besoins en recrutement et favoriser la formation interne et la montée en compétences des salariés.

» Lire l'étude

« Panorama emploi, compétences et enjeux prospectifs de l'interindustrie en Nouvelle-Aquitaine »



1. Panorama des douze départements de la région Nouvelle-Aquitaine.

2. Éléments de cadrage régional : démographie, emploi, écosystème industriel, portrait de l'industrie en Nouvelle-Aquitaine.

3. Enjeux prospectifs avec un focus détaillé sur les marchés clients des entreprises, leurs spécificités et leurs perspectives.

4. Évaluation des besoins en recrutement présents et à venir, et analyse qualitative des évolutions avec zoom détaillé sur les métiers en tension.



Date de publication : septembre 2022

» Après l'étude

L'étude renforce la légitimité de nos conseillers



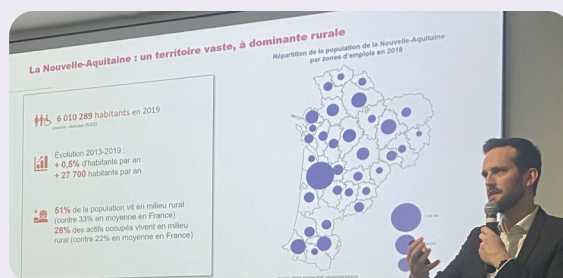
3 questions à Carole Perrotin, Directrice Nouvelle-Aquitaine - OPCO 2i

1. À quoi sert une telle étude ?

C'est un outil d'aide à la décision indispensable. Il nous permet d'affiner notre vision des différents territoires, d'identifier nos atouts et nos lacunes. Il montre également aux pouvoirs publics, aux entreprises et à nos conseillers les grandes tendances de demain. Ce qui peut avoir une influence sur les politiques emploi-formation. Nous avons organisé un événement au cours duquel l'étude a été présentée à de nombreux partenaires institutionnels.

2. Certaines données vous ont-elles étonnée ?

J'ai, par exemple, été très frappée par les projections démographiques qui annoncent une baisse du nombre de lycéens sur certaines zones alors même que les tensions sur les recrutements sont déjà très vives. J'ai aussi constaté que le marché du bâtiment était un



Restitution de l'étude devant les partenaires sociaux et les partenaires institutionnels du territoire, le 24 novembre 2022 à Bruges (33).

débouché prioritaire pour une majorité d'entreprises industrielles, et que bon nombre d'entre elles ne s'adressent qu'à un seul marché client. Ce qui peut créer une forme de fragilité. Au final, ce n'est pas tant que l'étude bouleverse nos certitudes. Mais ce type de données donne de la consistance à nos intuitions et des arguments solides pour agir et convaincre.

3. Quel est l'impact de cette étude sur le terrain ?

Elle renforce la légitimité de nos conseillers et leur permet d'instaurer une nouvelle relation d'accompagnement et de conseil avec les entreprises. Les Matinales que nous organisons avec des entreprises utilisent l'étude pour évoquer les problématiques RH et pousser nos solutions. Ce sont des enjeux cruciaux notamment pour les plus petites entreprises. Pour être réellement des acteurs du territoire, il nous faut des éléments tangibles et des arguments solides. L'étude nous en apporte.



CHAPITRE 3

SUPPORTS DE COMMUNICATION

L'Observatoire Compétences Industries s'est doté d'un site Web et d'outils de communication afin de partager au plus grand nombre les résultats de ses travaux et centraliser ceux de ses partenaires.

Le site Web de l'Observatoire Compétences Industries, principale vitrine des études interindustrielles

Un portail de ressources interindustrielles

Conçu comme un outil collaboratif, le site Web de l'Observatoire Compétences Industries est une plateforme qui rassemble des études produites ou accompagnées par l'Observatoire Compétences Industries ainsi que des études réalisées dans le cadre des EDEC (Engagement de développement de l'emploi et des compétences). Au total, une trentaine de ressources (études de branches, études interindustrielles ou baromètres) ont été ajoutées en 2022.

➔ observatoire-competences-industries.fr

Un relai de communication au service des branches professionnelles

Le site Web propose 32 portraits de branches présentant leurs activités, enjeux, perspectives, ainsi que des données sur les entreprises, leur répartition géographique, l'emploi, l'apprentissage, la taille des établissements, ou encore les caractéristiques socio-professionnelles de leurs salariés.

Le site renvoie vers les informations métiers et compétences de l'ensemble des branches professionnelles.



Les canaux de diffusion de l'Observatoire Compétences Industries

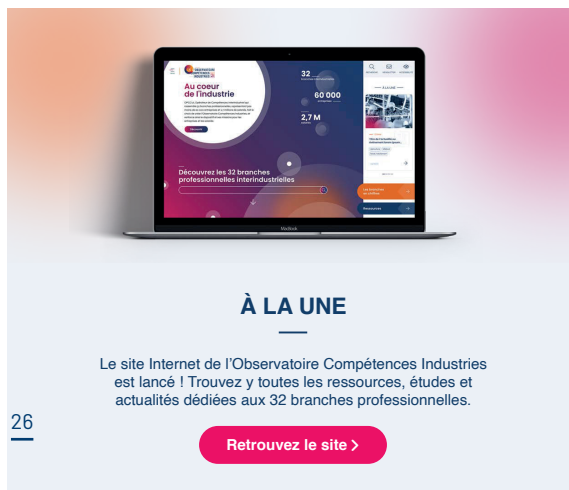
Au cours de l'année 2022, l'Observatoire Compétences Industries s'est efforcé de développer différents outils de communication afin de valoriser au mieux ses actions et rendre accessibles ses travaux.

La newsletter

Conçue comme un véritable média, « La lettre d'info » permet de communiquer et de garder contact avec le réseau de manière régulière et sur un ton plus personnel que les réseaux sociaux et plus proche que le site Web. Elle fait écho aux travaux des branches professionnelles et accentue leur visibilité.

➔ Pour recevoir les newsletters de l'Observatoire Compétences Industries, il suffit de s'inscrire ici, dans l'onglet newsletter :

observatoire-competences-industries.fr



Les réseaux sociaux

Un canal qui permet à tous de suivre les publications faites par l'Observatoire Compétences Industries, les nouveautés mises à disposition des utilisateurs ou encore d'alerter de la publication d'une étude ou d'un document phare comme le baromètre mensuel.





  observatoire-competences-industries.fr
