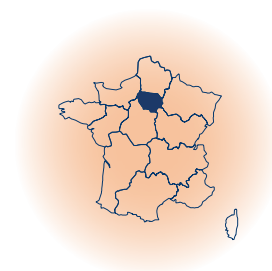

Décembre 2023

Bilan et évolution de l'alternance dans l'interindustrie

Portrait régional Île-de-France



Dans le cadre de ses missions, OPCO 2i finance l'apprentissage et la professionnalisation dans les entreprises de son périmètre. À ce titre, il collecte et stocke une multitude de données sur ce sujet, aujourd'hui essentiellement exploitées dans une approche administrative et financière, nécessaire au pilotage de son activité. Dans ce contexte, l'Observatoire Compétences Industries a été mobilisé afin de réaliser une étude visant à analyser et valoriser ces données dans l'optique d'aider les partenaires sociaux à piloter la politique alternance au niveau de leurs branches respectives et de l'interindustrie.

Cette étude analyse les **pratiques de l'alternance** sur la base d'indicateurs communs **à l'échelle de l'interindustrie et de chacune des 32 branches professionnelles du périmètre d'OPCO 2i**. Un rapport complet et une synthèse sont consultables sur le site Web de l'Observatoire Compétences Industries.

En complément des documents nationaux, ce portrait permet de détailler les **principaux indicateurs de l'étude à l'échelle de la région Île-de-France** et de mettre en évidence les éventuelles spécificités régionales.



23 060

Nouveaux alternants dans des établissements de la région
+4 % par rapport à 2021



5 502

Établissements ayant recours à l'alternance dans la région
+4 % par rapport à 2021



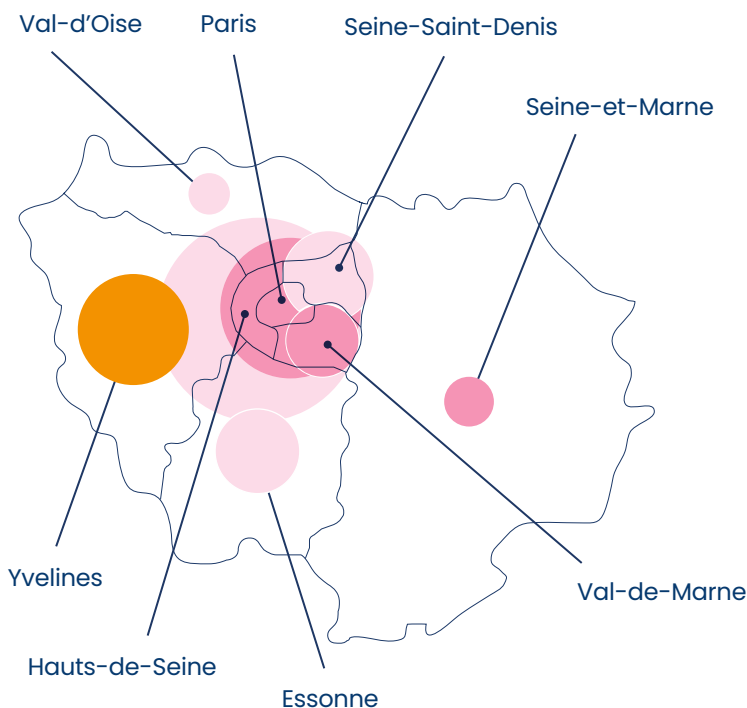
913

Organismes de formation mobilisés par les alternants
dont 406 en IdF*
-1 % par rapport à 2021

*Île-de-France

Les nouveaux alternants sur le territoire

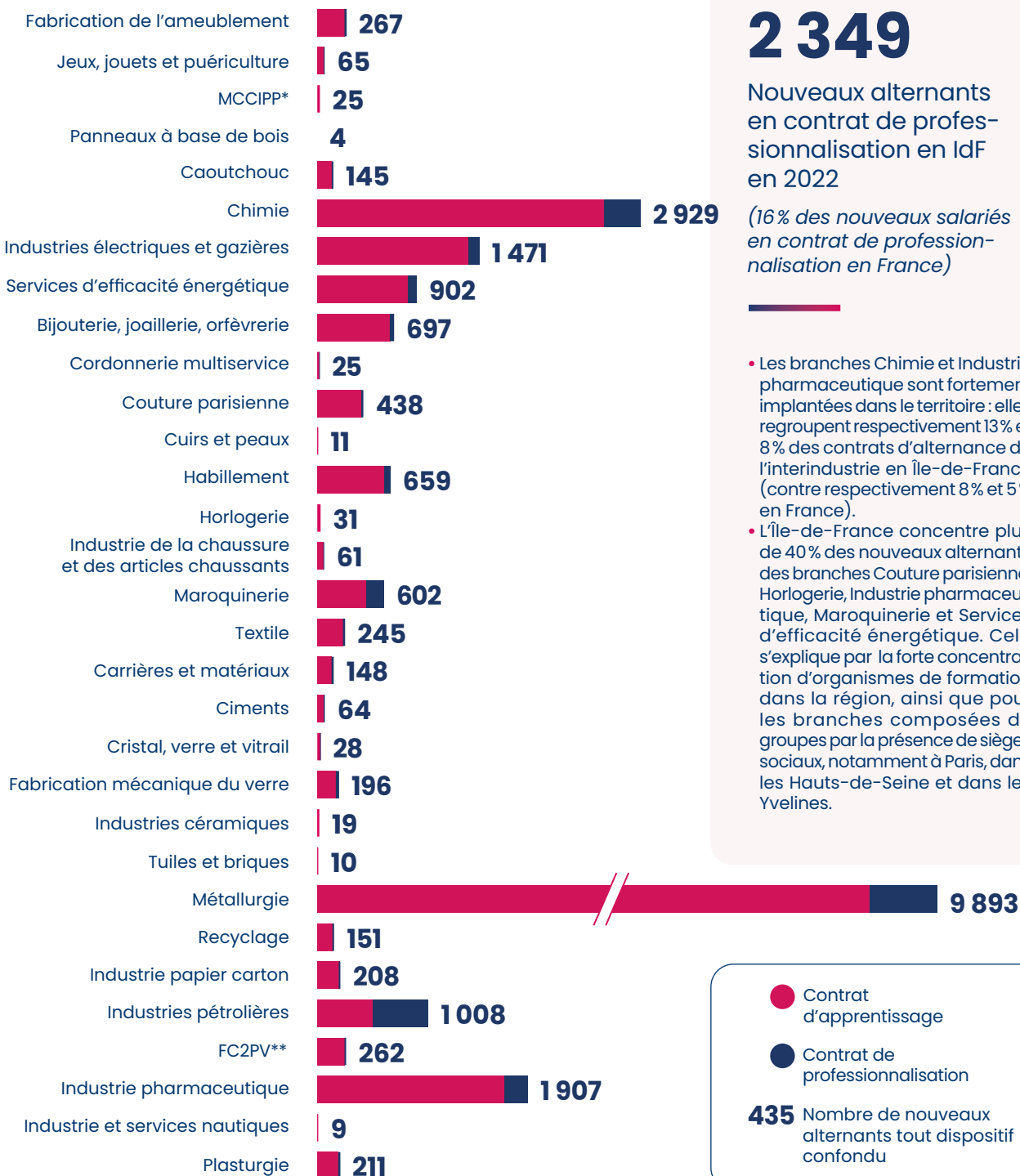
>> Évolution du nombre de nouveaux alternants entre 2021 et 2022



Sources : OPCO 2i, traitement KYU

Les nouveaux alternants dans les branches professionnelles de l'interindustrie

>> Nombre de nouveaux alternants dans la région par branche professionnelle en 2022



20 711

Nouveaux apprentis en IdF en 2022

(27% des nouveaux apprentis en France)

2 349

Nouveaux alternants en contrat de professionnalisation en IdF en 2022

(16% des nouveaux salariés en contrat de professionnalisation en France)

- Les branches Chimie et Industrie pharmaceutique sont fortement implantées dans le territoire : elles regroupent respectivement 13% et 8% des contrats d'alternance de l'interindustrie en Île-de-France (contre respectivement 8% et 5% en France).
- L'Île-de-France concentre plus de 40% des nouveaux alternants des branches Couture parisienne, Horlogerie, Industrie pharmaceutique, Maroquinerie et Services d'efficacité énergétique. Cela s'explique par la forte concentration d'organismes de formation dans la région, ainsi que pour les branches composées de groupes par la présence de sièges sociaux, notamment à Paris, dans les Hauts-de-Seine et dans les Yvelines.

- Contrat d'apprentissage
- Contrat de professionnalisation

435 Nombre de nouveaux alternants tout dispositif confondu

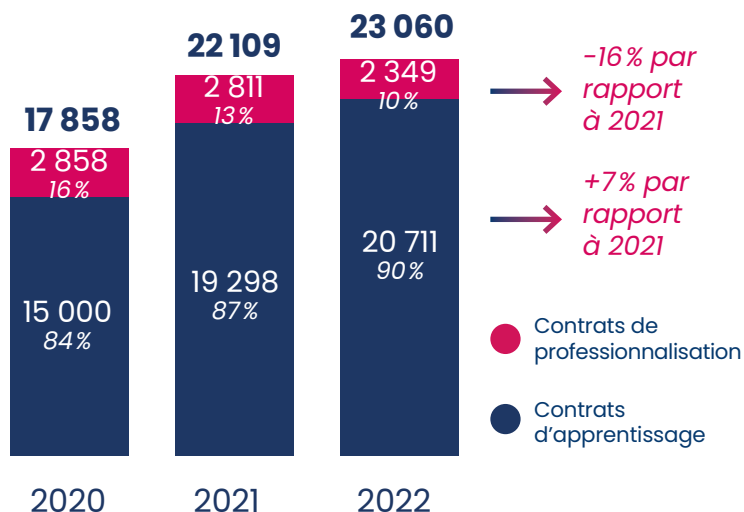
*MCCIPP : Menuiseries, charpentes et construction industrialisées et portes planes

**FC2PV : Fabrication et commerce des produits à usage pharmaceutique, parapharmaceutique et vétérinaire

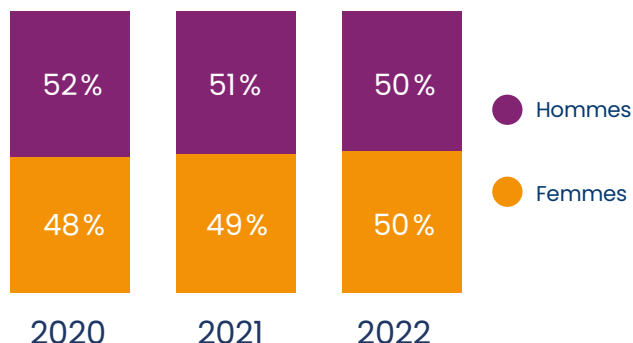
Sources : OPCO 2i, traitement KYU

Les alternants dans l'interindustrie

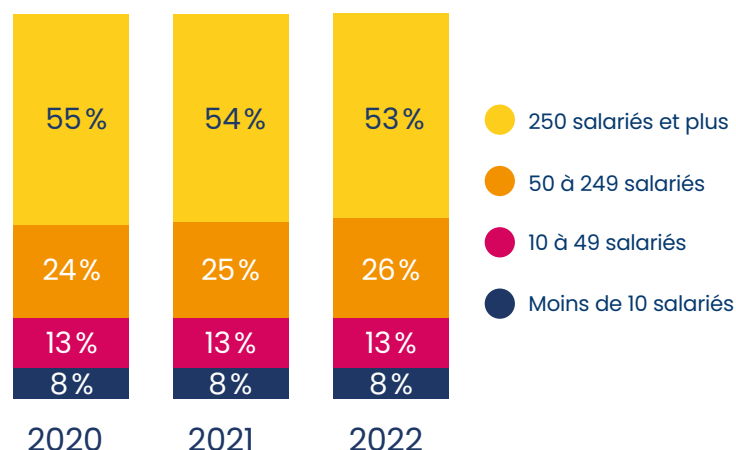
>> Évolution du nombre de nouveaux alternants par dispositif



>> Évolution de la répartition des nouveaux alternants par genre



>> Évolution de la répartition des nouveaux alternants selon la taille de leur établissement



5,7%

Des salariés en IdF sont en alternance en 2022

(4,9% en France)

23 ans

L'âge moyen des nouveaux alternants en IdF en 2022

(23 en France)

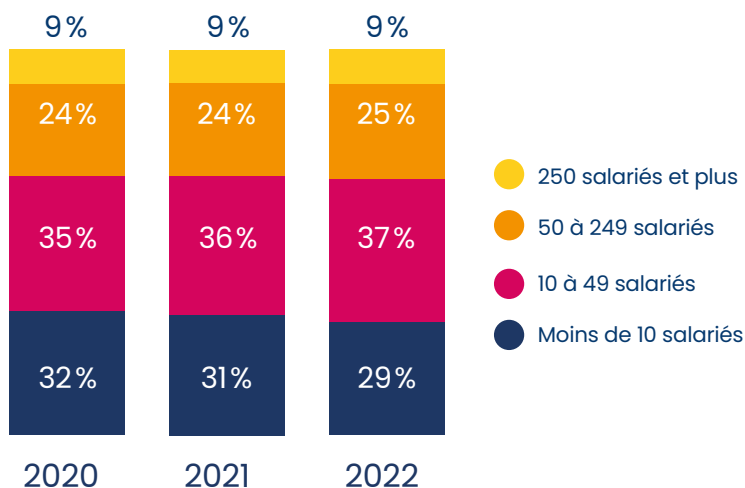
- Le nombre de contrats d'apprentissage a augmenté de plus de 25% entre 2021 et 2022 dans les branches Maroquinerie, Bijouterie, joaillerie, orfèvrerie, Couture parisienne, Textile et Jeux, jouets et puériculture. Ceci est lié à la forte mobilisation des entreprises de la mode et du luxe implantées dans la région sur l'alternance, notamment pour des fonctions de support.
- Seules les branches Carrières et matériaux, Caoutchouc, Cristal verre et vitrail, Tuiles et briques et Panneaux à base de bois enregistrent un recul du nombre de nouveaux apprentis, dû notamment à de fortes difficultés de recrutement dans ces secteurs.
- Dans les branches Habillement, Bijouterie, joaillerie, orfèvrerie, Maroquinerie, Couture parisienne, Textile et Panneaux à base de bois, la part des femmes parmi les nouveaux alternants est supérieure à 70%.
- Dans les branches Chimie, Industrie pharmaceutique, Industries électriques et gazières, Industries pétrolières, Maroquinerie, MCCIPP*, Métallurgie, Services d'efficacité énergétique et Textile, la majorité des nouveaux alternants sont salariés dans des établissements de plus de 250 salariés.
- À l'inverse, les nouveaux alternants des branches Cordonnerie multiservice, Fabrication de l'ameublement, Industrie et services nautiques, Panneaux à base de bois, Couture parisienne et Jeux, jouets et puériculture sont davantage dans des établissements de moins de 10 salariés.

*MCCIPP : Menuiseries, charpentes et construction industrialisées et portes planes

Sources : OPCO 2i, traitement KYU

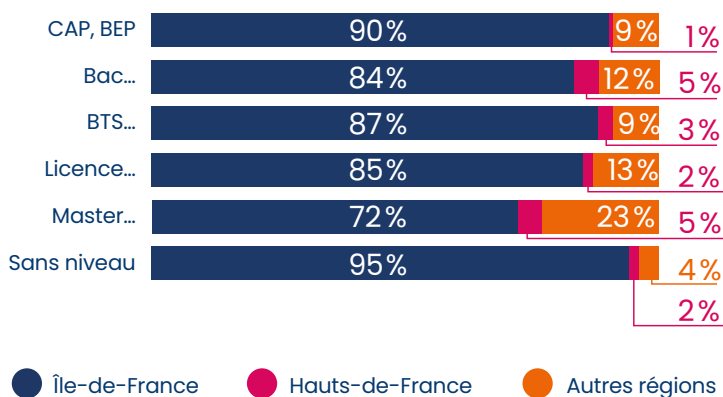
Les établissements ayant recours à l'alternance

>> Évolution de la répartition des établissements ayant recours à l'alternance selon leur taille



Les organismes de formation mobilisés

>> Répartition des nouveaux alternants par région et par niveau



- Du fait de la présence accrue d'établissements de grandes tailles dans la région, la part des établissements de plus de 250 salariés parmi ceux ayant recours à l'alternance est plus importante en Île-de-France (+2 points par rapport à la moyenne nationale). Par ailleurs, ces établissements disposant d'une capacité d'encadrement des alternants plus importante, le nombre moyen d'alternants par établissement est supérieur à celui observable au niveau national.
- Les établissements des branches Ciments, Fabrication mécanique du verre, Industries électriques et gazières sont plus de 40% à avoir recours à l'alternance. Les établissements

de la branche Industries pétrolières ont davantage recours à l'alternance qu'au niveau national (38% dans la région contre 23% en France).

- 28% des alternants travaillant en Île-de-France et visant une certification de niveau 7 étudient dans d'autres régions. Il s'agit notamment d'alternants suivant des formations en école de commerce, qui visent des fonctions supports, surreprésentées en Île-de-France.

Sources : OPCO 2j, traitement KYU

5 502

Établissements ayant recours à l'alternance dans la région en 2022

28%

Des établissements ont recours à l'alternance (31% en France)

5,1

Nouveaux alternants en moyenne dans les établissements ayant recours à l'alternance en 2022 (3,5 en France)

913

Organismes de formation dans lesquels sont formés l'ensemble des alternants de la région dont **406 en IdF** soit 44% des organismes mobilisés

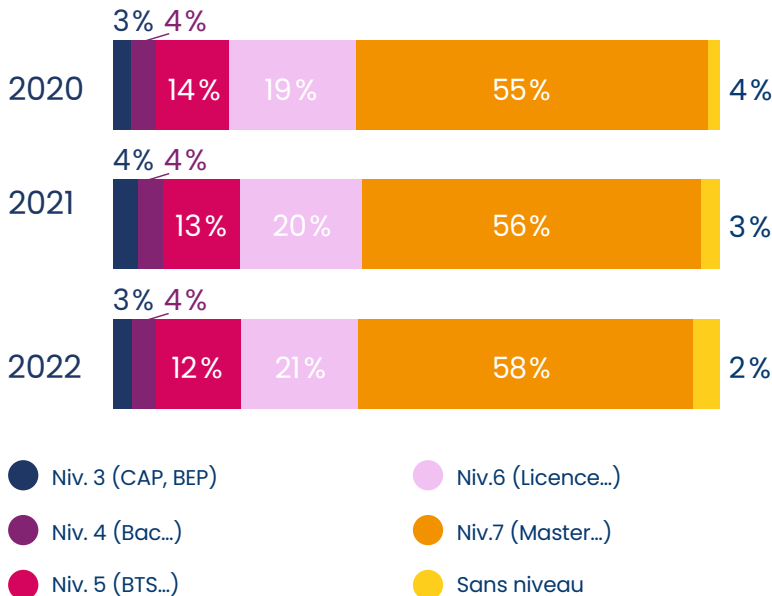
78%

Des nouveaux alternants des établissements de la région sont formés dans la région

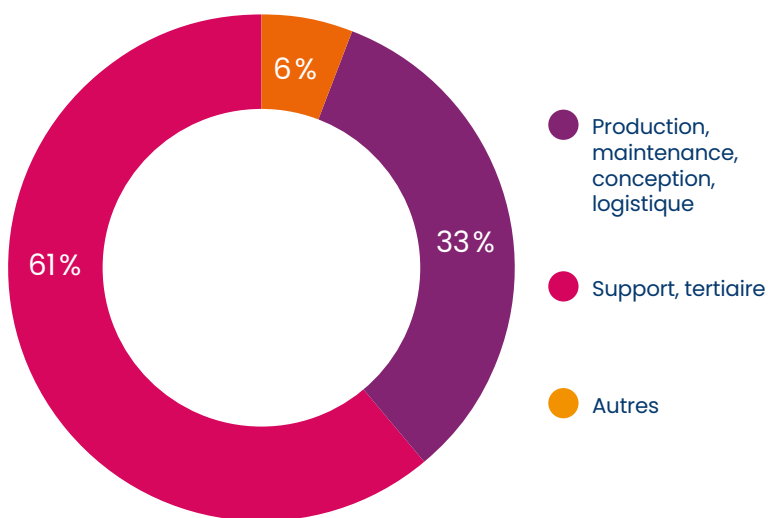
(les Hauts-de-France sont la principale autre région où se forment le plus de nouveaux alternants)

Les certifications visées

>> Évolution de la répartition des certifications visées par les nouveaux alternants selon leur niveau



>> Répartition des certifications visées par les nouveaux alternants selon la fonction visée



39%

Des certifications visées par les nouveaux alternants sont au cœur d'activité de leur entreprise en 2022

(52% en France)

- La part des alternants visant une certification de niveau 7 est supérieure de 20 points à la moyenne nationale. Plus qu'en raison de l'offre de formation présente sur le territoire, ce constat s'explique davantage par la typologie de l'emploi dans l'industrie dans la région (emploi tertiaire dans les sièges, travail en centre de R&D...).
- Elle est particulièrement forte pour les branches Industrie pharmaceutique, Fabrication mécanique du verre, Caoutchouc, Chimie et Industries électriques et gazières (plus de 60% des nouveaux alternants).
- Les certifications visées appartenant à la catégorie « Support, tertiaire » sont surreprésentées (+21 points), ce qui s'explique notamment par la forte présence des sièges sociaux d'entreprises dans la région. Elle est particulièrement forte dans les branches Horlogerie (87%), Jeux, jouets et puériculture (86%) et Textile (82%).
- Les branches Fabrication de l'ameublement (83%) et Services d'efficacité énergétique (71%) sont les seules à avoir une majorité de nouveaux alternants visant des fonctions de production.
- En lien avec ce constat, les nouveaux alternants visent moins souvent une certification « cœur d'activité » (-13 points par rapport à la moyenne).

Sources : OPCO 2i, traitement KYU

Étude réalisée avec kyu