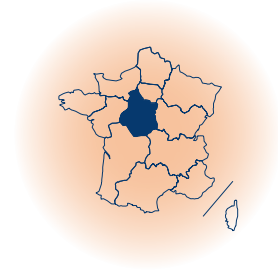

Septembre 2024

Panorama emploi, compétences et enjeux prospectifs de l'interindustrie en Centre-Val de Loire



Synthèse

Le Centre-Val de Loire, quatrième région de France par sa superficie, se distingue par son caractère industriel marqué, avec une part importante d'emplois dans ce secteur et la présence de douze zones labellisées « Territoire d'industrie ». Des entreprises de l'ensemble des branches professionnelles de l'interindustrie y sont implantées, trouvant leurs débouchés économiques dans de nombreux marchés. Cette diversité est notamment incarnée par des pôles de compétitivité dans divers domaines de l'industrie comme la cosmétique, l'énergie ou encore la chimie.

Cette étude de l'Observatoire Compétences Industries répond à la nécessité d'offrir une vision exhaustive et précise de l'industrie régionale à l'ensemble des acteurs. En plus de proposer un panorama, elle permet également d'identifier les enjeux et dynamiques propres au territoire afin d'être en mesure d'anticiper de manière plus ciblée les impacts des transitions à venir et ainsi, d'ajuster les actions à mener.

Cette étude s'est notamment appuyée sur une enquête terrain menée par les conseillers formation d'OPCO 2i Centre-Val de Loire auprès de plus de 500 établissements.

Portrait de l'interindustrie en Centre-Val de Loire

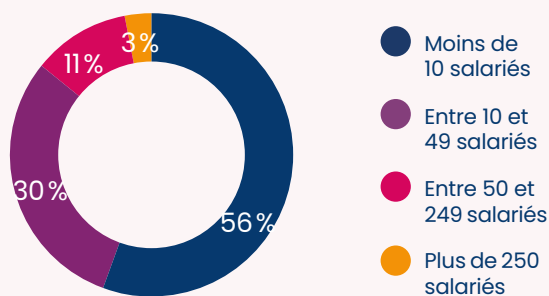
L'interindustrie se compose de **29 branches professionnelles** recouvrant l'ensemble des entreprises et des salariés de l'industrie manufacturière (hors agroalimentaire), de la production d'énergie, des services énergétiques et du recyclage.

>> Les établissements

La région Centre-Val de Loire regroupe environ **4 100 établissements** de l'interindustrie en 2022, soit 3,9 % des établissements de l'interindustrie en France. La majorité d'entre eux sont des TPE/PME : 56 % ont moins de 10 salariés et 41 % sont des PME.

Parmi l'ensemble des six départements de la région, le Loiret et l'Indre-et-Loire regroupent près de la moitié des établissements (49%). Ce sont également les départements regroupant les plus grandes entreprises de la région.

Répartition des établissements par tranche d'effectifs salariés



Source : Observatoire Compétences Industries

>> Une activité industrielle très diversifiée

Estimation de effectifs de salariés de l'interindustrie au 31/12/2022



Fin 2022, les entreprises de l'interindustrie employaient **123 000 salariés** en Centre-Val de Loire, soit 4,5 % de l'ensemble des salariés dans l'interindustrie en France. Ceux-ci sont répartis parmi des entreprises des 29 branches professionnelles de l'interindustrie, ce qui reflète la diversité de l'activité industrielle de la région.

La branche professionnelle Métallurgie comptait près de 65 000 salariés, soit un peu plus de la moitié des effectifs (52%).

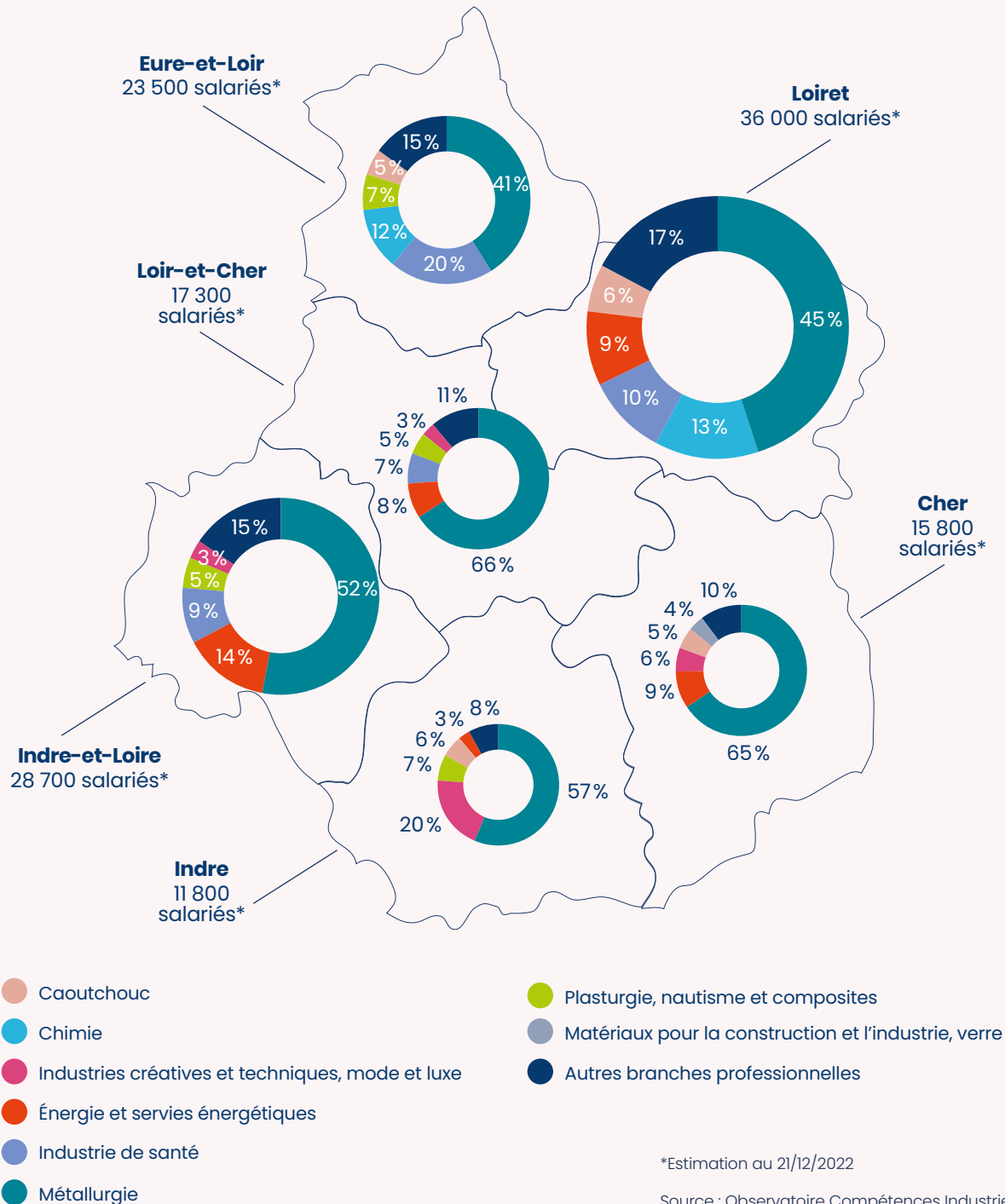
Trois autres branches professionnelles se distinguent par un nombre total de salariés supérieur à 8 000 dans la région : Chimie, Industrie pharmaceutique et Industries électriques et gazières.

*Fabrication et commerce des produits à usage pharmaceutique, parapharmaceutique et vétérinaire
 **Menuiseries, charpentes et constructions industrialisées et portes planes
 ***Industrie de la chaussure et des articles chaussants

Source : Observatoire Compétences Industries (OPCO 2i)

>> Des spécificités territoriales

Répartition des effectifs salariés selon les principales branches ou regroupement de branches, par département

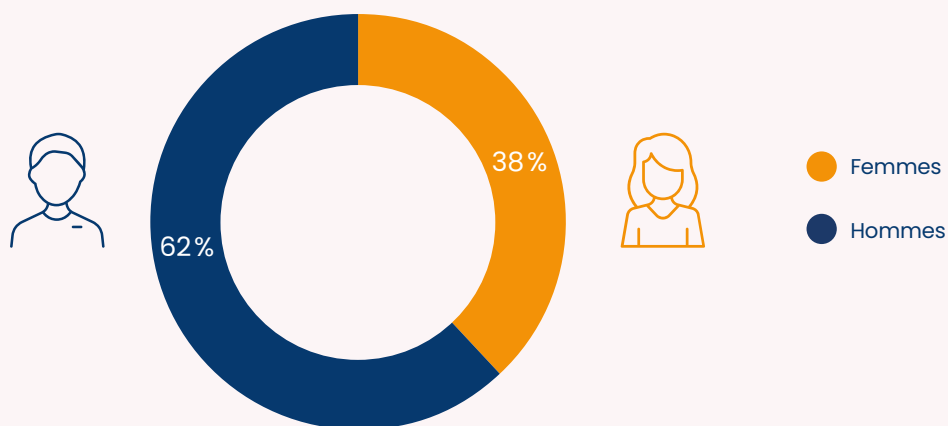


Conformément à la répartition des établissements de l'interindustrie en Centre-Val de Loire, les salariés sont plus fortement concentrés dans le Loiret et l'Indre-et-Loire (55% des salariés dans l'ensemble des deux départements).

La branche professionnelle Métallurgie est la plus représentée dans chaque département de la région (entre 41% et 66% des salariés). Au-delà, il existe dans chaque département des spécificités : c'est par exemple le cas de la Chimie dans le Loiret (en particulier dans le secteur cosmétique) ou de la Maroquinerie dans l'Indre.

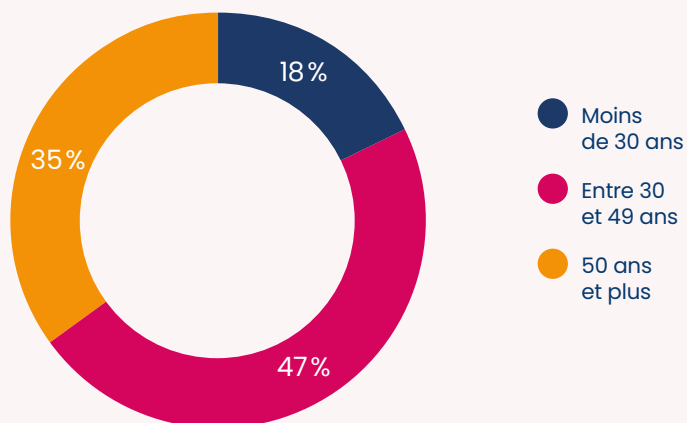
>> Les caractéristiques des salariés

Répartition des salariés de l'interindustrie par genre



Source : Observatoire Compétences Industries (OPCO 2i)

Répartition des salariés de l'interindustrie par tranche d'âge



Source : Observatoire Compétences Industries (OPCO 2i)

La part de femmes parmi l'ensemble des salariés de l'interindustrie est nettement plus importante en région Centre-Val de Loire qu'au niveau national (38 % vs 29 %). Cela s'explique notamment par la **sur-représentation d'activités plus féminisées** : les entreprises des branches Industrie pharmaceutique et Maroquinerie ou encore les fabricants de produits cosmétiques de la branche Chimie. En termes d'âge, la population de l'interindustrie dans son ensemble tend à vieillir, comme partout ailleurs, plus du tiers des salariés étant âgés de 50 ans ou plus.

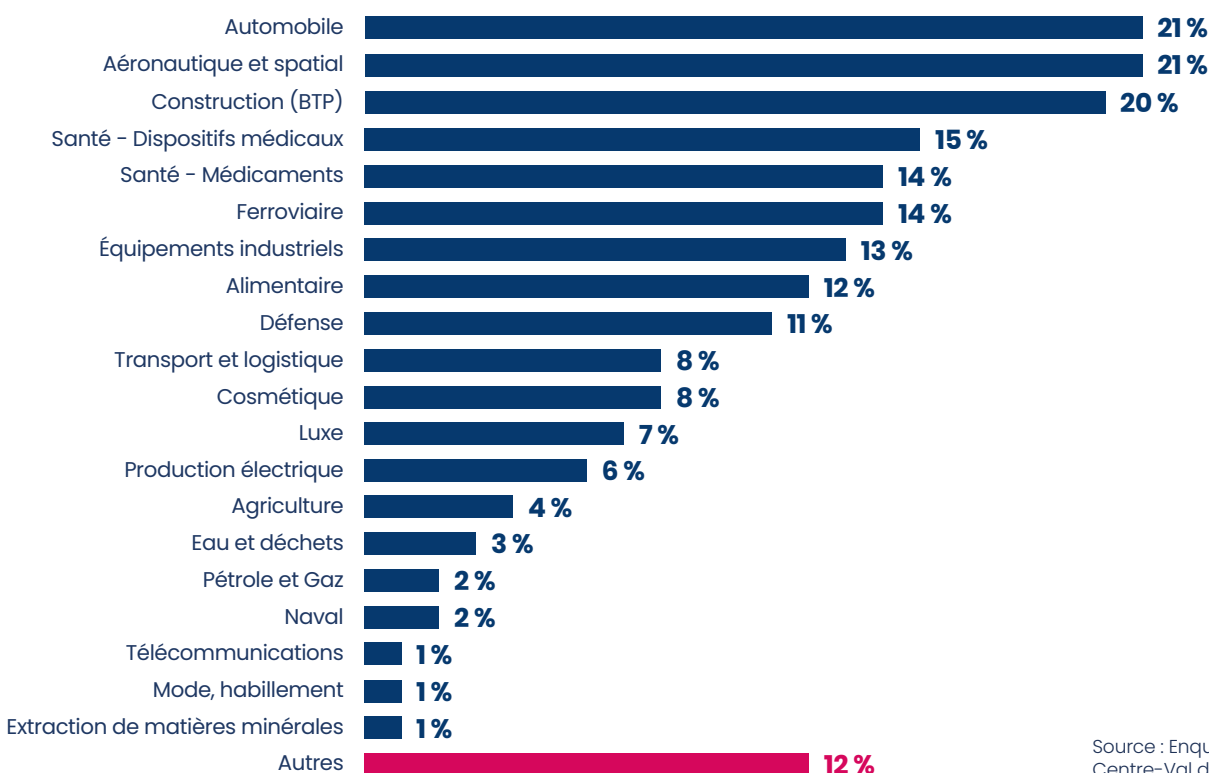
>> Une diversité de marchés clients adressés



Dans cette étude, le terme « marchés clients » désigne les **débouchés finaux des produits fabriqués par les établissements**, quelle que soit leur position dans la chaîne de valeur du produit final. En fonction des produits qu'il fabrique, un **établissement peut être positionné sur plusieurs marchés clients**. L'identification des marchés clients des établissements **ne tient pas compte du chiffre d'affaires réalisé** sur ce marché, ces informations étant très difficiles à obtenir de manière fiable.

L'enquête réalisée auprès des établissements de l'interindustrie du Centre-Val de Loire (informations collectées auprès de plus de 500 établissements) montre **la grande diversité de marchés clients** adressés. Alors qu'environ un tiers des établissements (37 %) adressent un seul marché client – les exposant aux difficultés que peut rencontrer ce marché – la grande majorité des établissements en adressent plusieurs, ce qui met en exergue **l'importance de la sous-traitance industrielle dans la région**.

Répartition des effectifs salariés de l'interindustrie du Centre-Val de Loire selon les principaux marchés clients adressés par l'établissement qui les emploie



Source : Enquête OPCO 2i Centre-Val de Loire 2023

Au regard du nombre de salariés concernés, les principaux marchés clients adressés par les établissements sont l'automobile et l'aéronautique et spatial puis, environ au même niveau, la construction. Le poids des marchés de la santé (dispositifs médicaux et médicaments) apparaît par ailleurs comme une caractéristique du Centre-Val de Loire au regard de ce que l'Observatoire Compétences Industries a pu identifier dans d'autres régions.

>> Des perspectives optimistes pour les établissements de la région

Malgré un contexte qui peut sembler difficile, les établissements de l'interindustrie expriment leur confiance envers les perspectives d'évolution des marchés clients. Ils anticipent une **croissance en particulier pour ceux de l'aéronautique et spatial, du luxe et de la cosmétique, ainsi que de la production électrique et de la défense**. De plus, **les principaux marchés clients de la région devraient se maintenir** notamment celui de la construction pour lequel les entreprises restent optimistes en raison des besoins en rénovation énergétique et en aménagement du territoire.

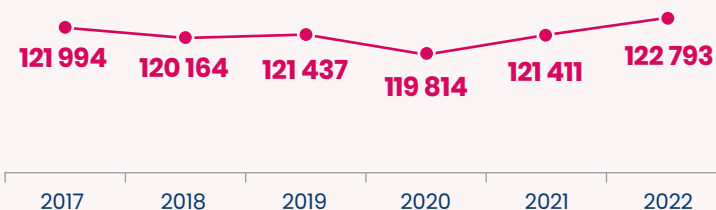
Évolution de l'emploi et des besoins en recrutement

» Une dynamique d'emploi en croissance

Entre 2017 et 2022, le nombre de salariés des entreprises de l'interindustrie du Centre-Val de Loire s'est d'abord stabilisé, puis a diminué au cours de l'année 2020, l'impact de la crise sanitaire ayant été plus fort dans la région que dans le reste de la France (-1,3% vs -0,1%). Le nombre de salariés a légèrement augmenté depuis. Sur l'ensemble de la période, l'évolution des effectifs salariés a été nettement moins dynamique qu'à l'échelle nationale (+0,7% vs +4,4%).

Les branches professionnelles les plus créatrices d'emploi sur cette période sont la branche Maroquinerie (+ 1 300 salariés) et la branche Chimie (+ 1 000 salariés).

Évolution annuelle des effectifs salariés de l'interindustrie



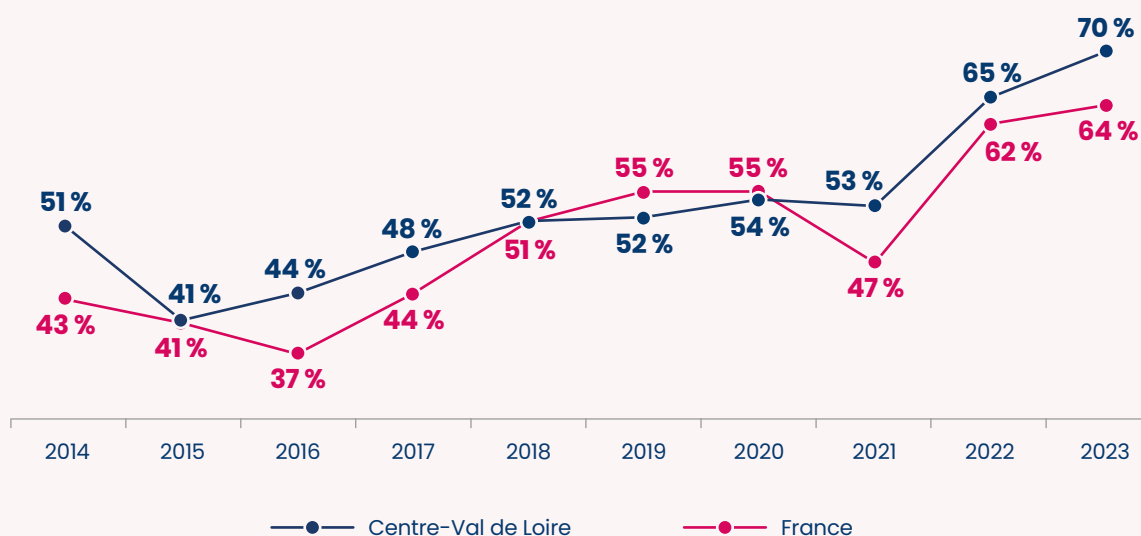
Source : Observatoire Compétences Industries

Cette augmentation de l'emploi interindustriel en Centre-Val de Loire devrait se poursuivre dans la mesure les projets de recrutement au sein l'interindustrie sont très dynamiques : sur les 10 dernières années, la région Centre-Val de Loire est celle qui a enregistré le **plus fort taux de croissance du nombre de projets de recrutement** d'après l'enquête besoins en main d'œuvre de France Travail. La réalisation de ces projets de recrutement reste évidemment soumise à certains aléas, dont la disponibilité de candidats.

» Des difficultés de recrutement en forte croissance récemment

Comme de nombreux secteurs, la dynamique de l'emploi industriel est confrontée à de plus en plus de difficultés de recrutement. Selon France Travail, **70% des projets de recrutement pour 2023 étaient jugés difficiles par les entreprises de l'interindustrie**, la hausse de ces difficultés de recrutement ayant été plus forte qu'au niveau national récemment.

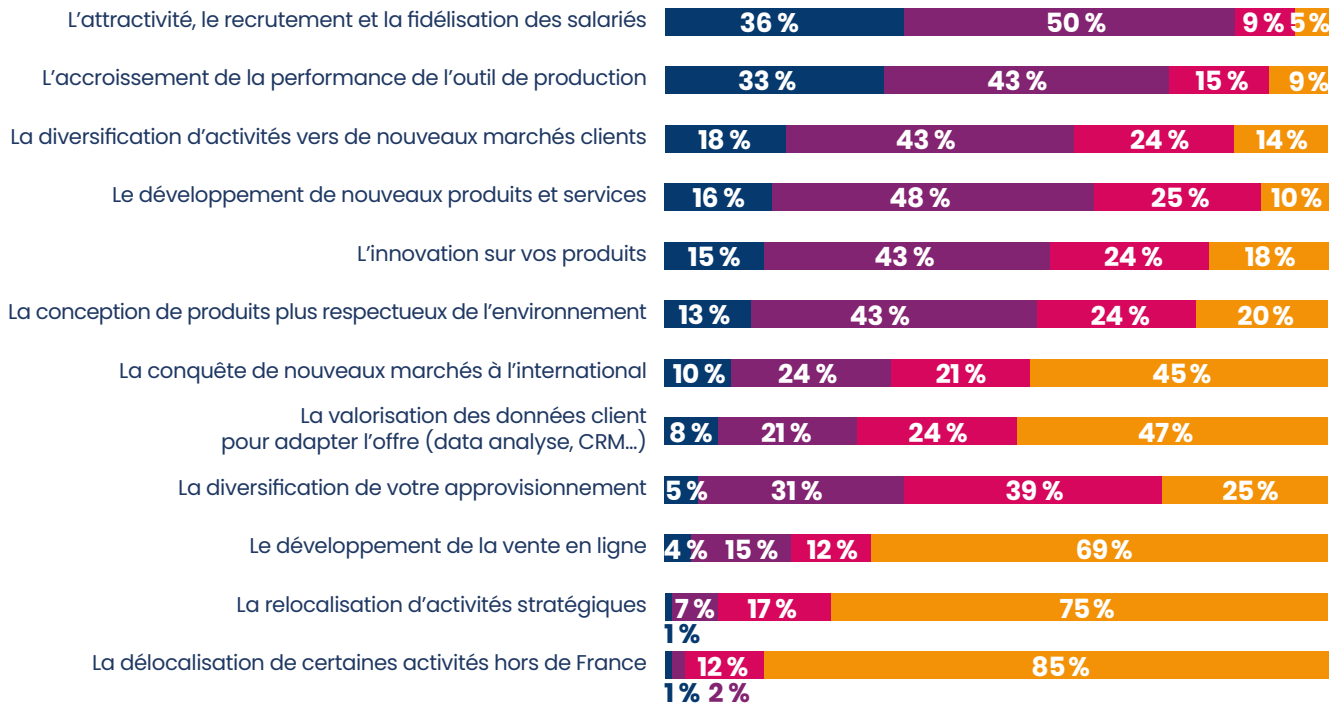
Évolution de la part des recrutements jugés difficiles dans l'interindustrie en Centre-Val de Loire



Source : Enquête BMO – France Travail

L'enquête complémentaire menée auprès des entreprises par les conseillers formation d'OPCO 2i Centre-Val de Loire a permis d'identifier les principales raisons de ces difficultés : il s'agit du manque de candidats (pour 84% des établissements) et de l'inadaptation des leurs compétences (46%).

Priorités stratégiques des entreprises



● Priorité principale ● Priorité forte ● Priorité faible ● Pas une priorité

ATTIRER, RECRUTER ET FIDÉLISER LES CANDIDATS

C'est la principale **priorité** pour près de **80 % des entreprises** et ça devrait le rester dans les prochaines années dans un contexte de forte tension sur le recrutement.

AUGMENTER LA PRODUCTIVITÉ DES ENTREPRISES

L'accroissement de la performance industrielle est une **priorité** forte ou principale pour **3 établissements sur 4**.

INNOVER ET DIVERSIFIER LES PRODUITS

58 % des établissements de la région considèrent que l'innovation sur les produits est une **priorité** forte ou principale pour leur établissement et **64 %** ont comme **priorité** le développement de nouveaux produits.

DIVERSIFIER LES MARCHÉS CLIENTS

61 % des entreprises de la région en font une **priorité** pour les années à venir. Cette priorité concerne davantage les entreprises des branches Métallurgie et Plasturgie.

Priorités emploi et compétences

>> Le recrutement, principale priorité pour les entreprises

L'emploi, un enjeu majeur pour les établissements de l'interindustrie

Pour les établissements de l'interindustrie du Centre-Val de Loire, la principale priorité RH de moyen terme concerne **le recrutement de nouveaux salariés**. Plus de 85 % des établissements s'expriment en ce sens. Cette priorité se retrouve tout particulièrement dans les établissements de la branche Métallurgie pour lesquels 84 % des établissements considèrent ce sujet comme une priorité. Cette priorité est aussi croissante avec la taille des établissements. Ainsi, les établissements de 50 à 249 salariés et de plus 250 salariés en font une priorité forte ou principale pour respectivement 90 % et 98 % d'entre eux.

Les solutions adoptées par les entreprises

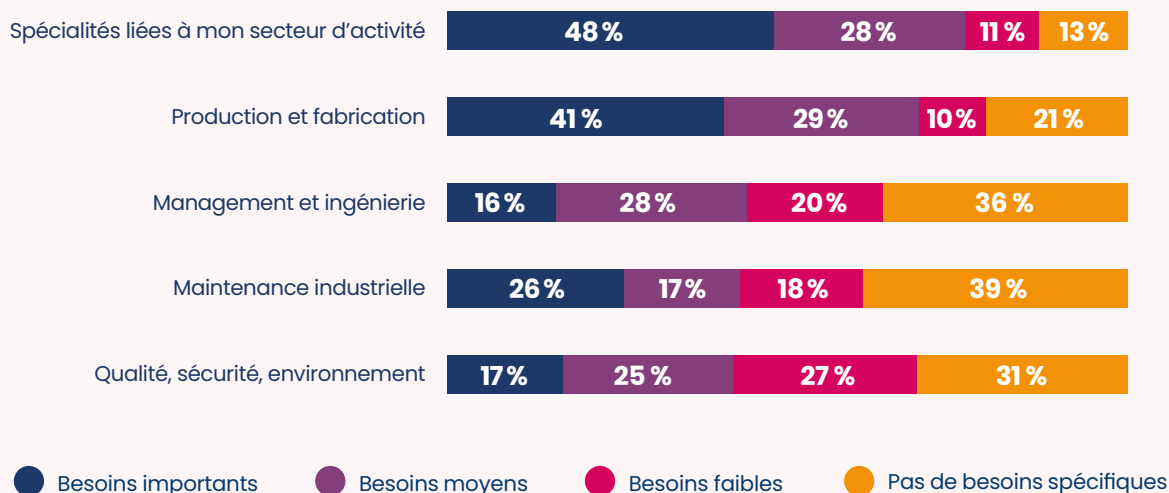
- La priorité des entreprises est de **conserver leurs salariés**, de ce fait leur principal enjeu est de les fidéliser, tout en travaillant sur leur attractivité.
- C'est ensuite **l'intégration de nouveaux arrivants** qui constitue un enjeu clé pour les établissements.
- La **formation des salariés** est également une priorité importante pour les ¼ des établissements.

>> Des besoins en compétences spécifiques

Le besoin en compétences prioritaire touche les **spécialités sectorielles** propres aux entreprises. La grande diversité de ces spécialités rend difficile la construction d'une offre de formation complète sur tout le territoire et pousse beaucoup d'entreprises à développer de la formation interne.

Les domaines de la **production**, de la **fabrication** et de la **maintenance** sont également très présents dans les besoins en compétences. Cela s'explique par le fait que les établissements rencontrent d'importantes difficultés de recrutement sur ces métiers, qu'ils essaient notamment de compenser par de la montée en qualification interne.

Principaux besoins en compétences pour les prochaines années dans l'interindustrie en Centre-Val de Loire



Source : Enquête OPCO 21 Centre-Val de Loire

Étude réalisée avec

