



Ciments

Enquête auprès des entreprises sur la Formation professionnelle

Bilan 2023

CPNEFP Industrie cimentière 19 juin 2024

**Cette étude a été
réalisée avec l'appui de :**



MÉTHODOLOGIE



Contexte et objectifs

- Chaque année, la Branche professionnelle ciments interroge les **5 entreprises adhérentes de France Ciment** sur différentes thématiques sociales dont **leurs pratiques en matière de formation et d'alternance, objet de cette présentation.**
- **L'objectif depuis 2023** par l'intermédiaire du cabinet Majors Consultants, est **d'élargir potentiellement cette consultation** aux entreprises non adhérentes, soit environ 8 entreprises.



Méthode et questionnaire

- **Un formulaire Excel**, très proche des autres années, a été adressé par le cabinet aux **entreprises souhaitant participer au dispositif.**
- En amont, les **entreprises non adhérentes** ont été sollicitées par email et par téléphone pour participer à ce dispositif.
- **Les thématiques abordées dans le formulaire :** (nouvelles questions)
 - Part des salariés formés en 2023.
 - Volume d'heures et d'actions de formation par statut et selon le genre.
 - Actions de formations par tranche d'âge et par filière.
 - Part des formations obligatoires et des autres formations (dont **formations consacrées aux enjeux écologiques**), selon les statuts ; **part des formations en présentiel, e-learning, hybrides.**
 - Nombre de contrats d'alternance signés en 2023 ; nombre de ruptures. Répartition des contrats par type, filière, tranche d'âge, genre.
 - Collectes.



Echantillon répondant

- **7 entreprises répondantes représentant 4 422 salariés :** 5 réponses des entreprises adhérentes à France Ciment ; 2 réponses d'entreprises non adhérentes représentant 3% des salariés → pas d'impact relevé sur les résultats (1% au maximum). En conséquence **seuls les résultats du périmètre adhérents France Ciment sont présentés.**
- A noter que sur les 8 entreprises non adhérentes :
 - 4 ont donné leur accord pour participer à ces enquêtes mais 2 n'ont pas complété le formulaire.
 - Les 4 autres entreprises (a priori des TPE) sont restées injoignables.

Résultats Détaillés

Des versements volontaires en augmentation sensibles sur 2023 (+54% sur un an ; x3,7 sur 2 ans).

Année	CUFPA	CPF CDD	CSA (dot Alsace Moselle)	Versements volontaires	TOTAL
2023	2 693 980 €	11 956 €	92 859 €	1 753 318 €	4 552 113 €
<i>Rappel 2022</i>	<i>2 462 872 €</i>	<i>7 089 €</i>	<i>162 734 €</i>	<i>1 135 140 €</i>	<i>3 767 834 €</i>
<i>Rappel 2021</i>	<i>2 582 267 €</i>	<i>9 958 €</i>	<i>250 868 €</i>	<i>490 000 €</i>	<i>3 333 093 €</i>

1. Profil des stagiaires

- En 2023, **3 600 salariés** (2 893 Hommes, 707 Femmes) ont bénéficié d'au moins une action de formation soit **84% des effectifs** (vs 81% en 2022 et 74% en 2021). *En France, 40% des salariés d'entreprises d'au moins 10 salariés ont été formés, 53% dans l'industrie¹.*
- On dénombre en 2023 **14 455 stagiaires**, ce qui représente un ratio de 3,3 stagiaires pour 1 salarié (vs 2,8 en 2022).

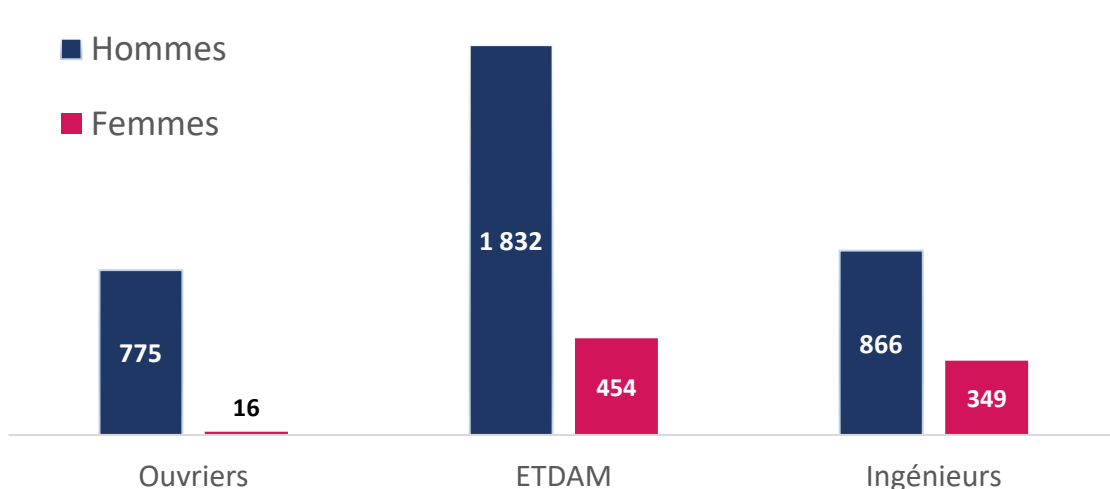
	Effectifs totaux au 31/12/23	Répartition des salariés formés	Part des salariés formés / Effectif catégorie	Répartition des Stagiaires
Part des hommes	81% (81%)*	80% (83%)*	83% (86%)*	80% (82%)*
Part des femmes	19% (19%)*	20% (17%)*	86% (72%)*	20% (18%)*
Part d'ouvrier	18% (16%)*	17% (18%)*	78% (87%)*	16% (16%)*
Part d'ETDAM	53% (54%)*	53% (53%)*	84% (80%)*	49% (50%)*
Part d'ingénieurs	28% (30%)*	30% (29%)*	88% (79%)*	35% (33%)*

- **En 2023, la part de salariés formés augmente de 3pts, en particulier chez les femmes (86%; + 14pts) et les ingénieurs (88%; +9pts).** De plus, le nombre de stagiaires continue un croître. **A noter toutefois que la part des ouvriers formés baisse sur un an (-9pts)** même si cette population reste la plus formée en nombre d'heures (35h par salarié en moyenne).

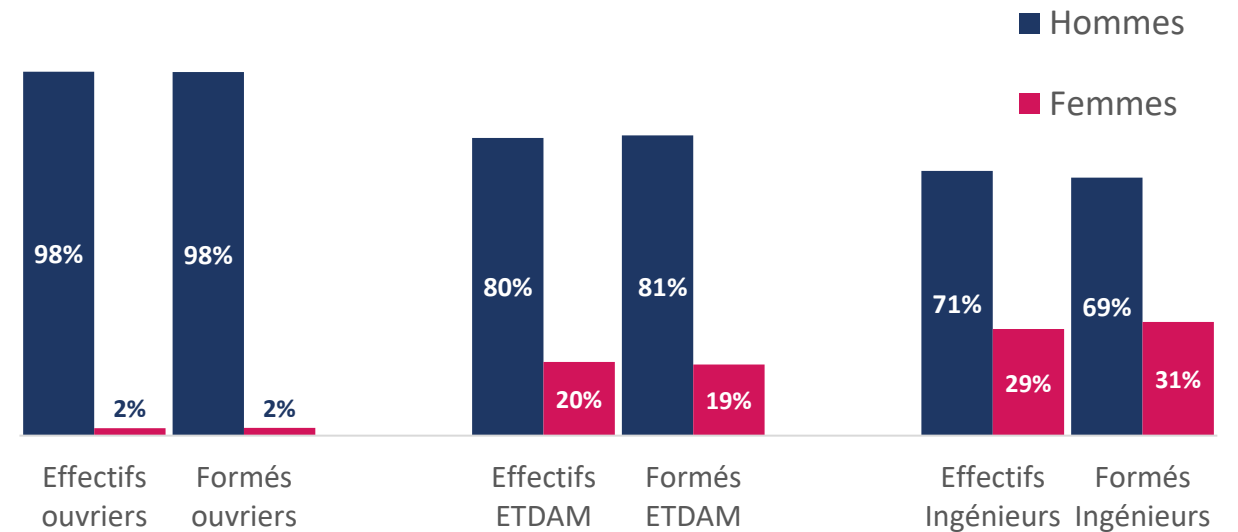
1. Profil des stagiaires

- On relève peu d'écart entre populations formées et poids dans les effectifs.
- En tendance, les **femmes ingénieurs** ont été légèrement plus formées en proportion de leurs poids dans les effectifs.

Nombre de salariés par genre et CSP

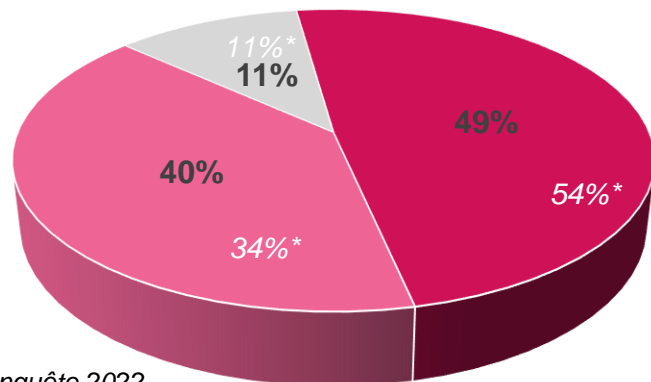


Répartition Effectifs et Salariés formés (%) Par genre et CSP



1. Profil des stagiaires

Répartition des stagiaires par tranche d'âge

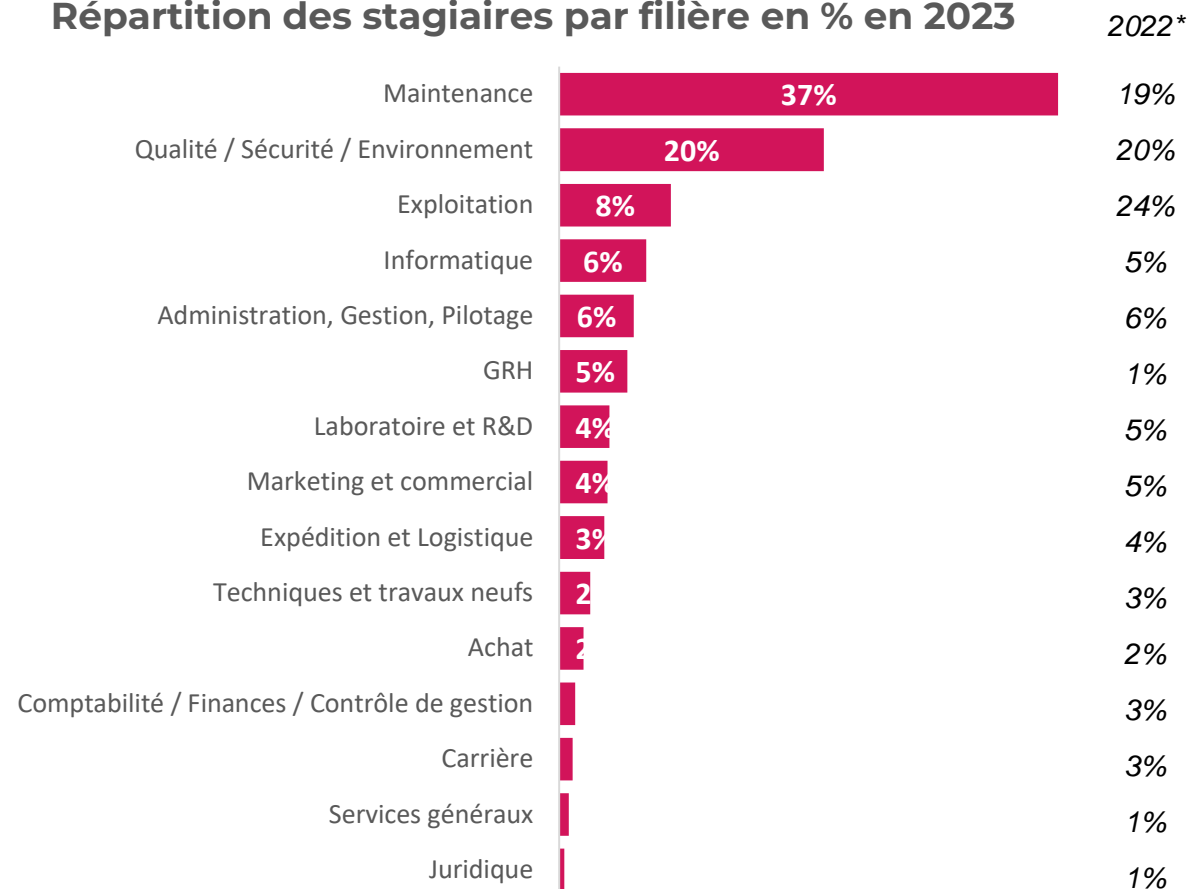


* Résultats enquête 2022

■ Moins de 30 ans ■ 30-49 ans ■ 50 ans et +

- Si les stagiaires entre 30 et 49 ans sont toujours les plus formés (49%), la part des stagiaires de 50 ans et + augmente sur un an (40% en 2023 vs 34% en 2022).
- Les formations QSE font toujours partie des formations les plus fréquentes (20%, idem 2022 et 2021). On constate cependant de nombreuses actions de formations concernant de la maintenance (37% vs 19% en 2022) et une baisse sensible des formations en Exploitation (8% vs 24% en 2022 et 15% en 2021).

Répartition des stagiaires par filière en % en 2023



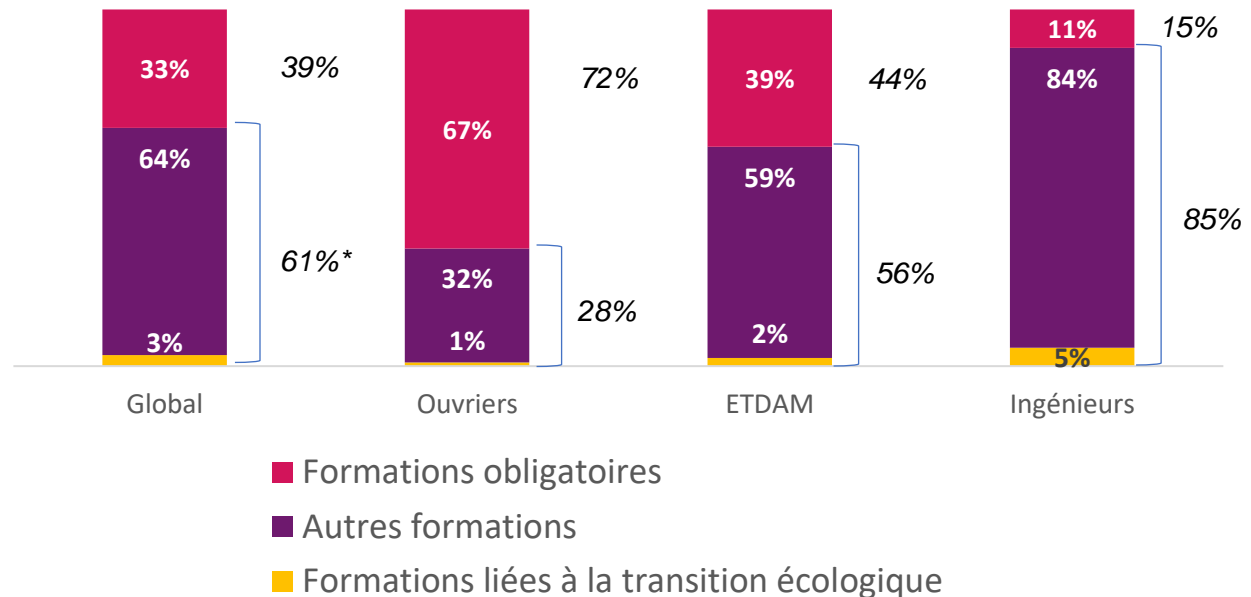
* Résultats enquête 2022

FORMATION PROFESSIONNELLE 2023

2. Types de formations suivies

- La part des heures de formations **non obligatoires est stable sur 1 an** : elles représentent 61% des heures ; 67% des stagiaires.
- Les formations obligatoires ont concerné 4 793 stagiaires en 2023 (4 524 en 2022), les autres formations ont concerné 9 657 stagiaires (vs 7 046 en 2022).
- La part des « autres formations » croit de manière homogène pour toutes les catégories de population (+5pts).
- A noter que 3% des formations sont liées à la transition écologique 5% des formations chez les ingénieurs (*nouvelle question ; 2 entreprises répondantes*). *Des données a priori sous-estimées par les entreprises qui n'ont peut-être pas associé certaines formations à la transition écologique.*

Répartition des stagiaires



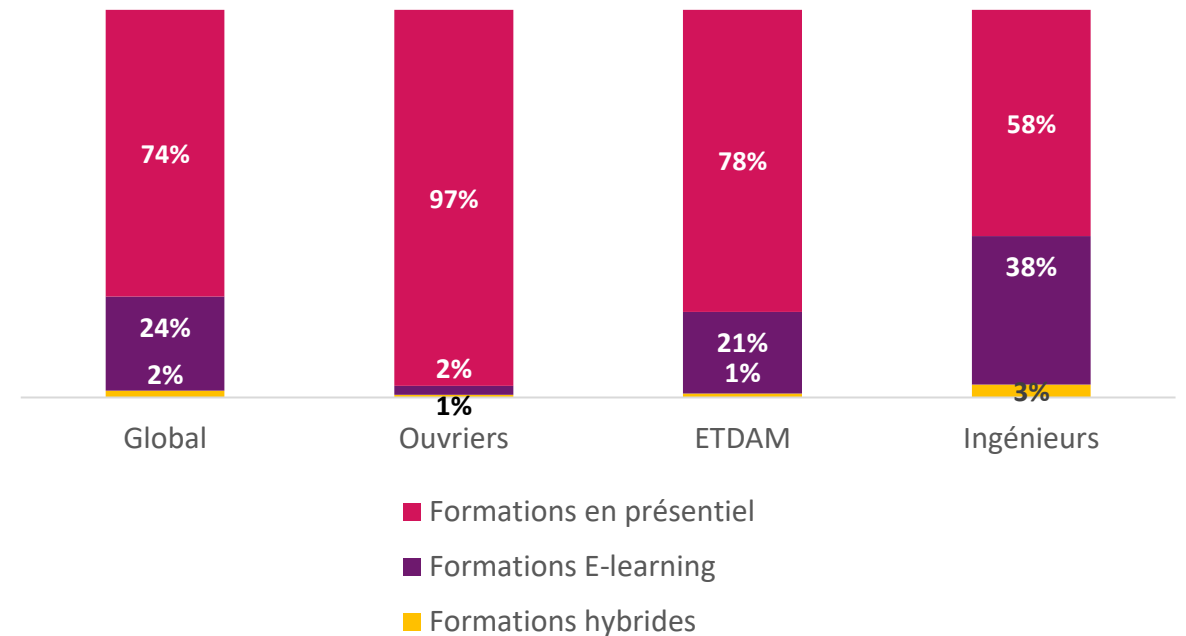
* Résultats enquête 2022

FORMATION PROFESSIONNELLE 2023 (nouvelle question 2023)

2. Types de formations suivies

- Les formations en présentiel représentent les $\frac{3}{4}$ des formations, la quasi-totalité des formations des ouvriers.
- La part des formations E-learning est plus importante chez les ingénieurs et représentent 38% de leurs formations. Des formations qui durent une heure en moyenne, quelle que soit la population.
- Les formations hybrides sont marginales.

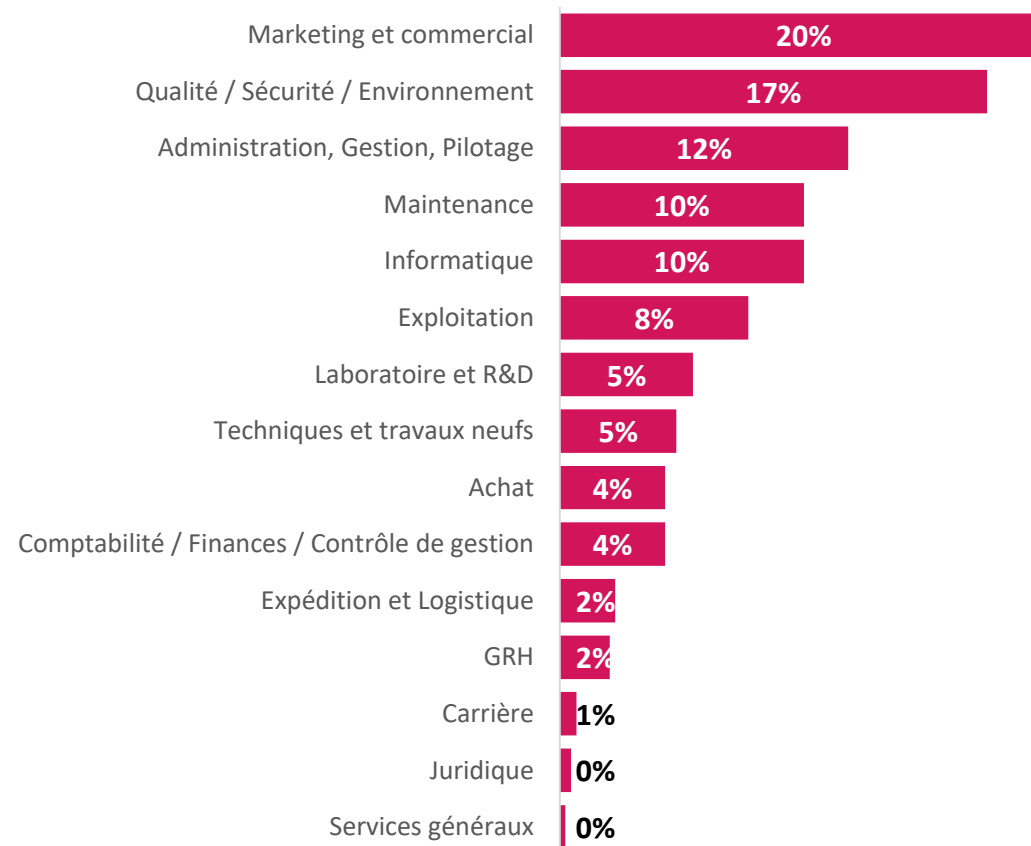
Répartition des stagiaires



2. Types de formations suivies

- 2 entreprises ont déclaré des formations relatives aux enjeux écologiques.
- En tendance, les filières Marketing/commercial et QSE ont été plus concernées par ce type de formation.
- Exemples de formation citées : bilans thermiques / conduite économique engin ; fresque du climat-journée de sensibilisation économie circulaire ; réduire son empreinte carbone ; stratégies climats ; ...

Répartition des stagiaires par filière en % en 2023



FORMATION PROFESSIONNELLE 2023

3. Heures de formation

- En 2023, une action de formation dure en moyenne 8h (9h en moyenne en 2022, 10h en 2021).
- Chaque salarié a reçu en moyenne 27h de formation (toutes actions confondues) (25h en 2022). *En France les salariés d'entreprises d'au moins 10 salariés bénéficient de 11h de formation en moyenne, idem dans l'industrie**.

→ Si les actions de formations sont toujours plus courtes, **l'augmentation du nombre d'actions augmente mécaniquement le temps de formation total** dont ont bénéficié les salariés = 27h en moyenne vs 25h en 2022. Des résultats qui confirment la tendance observée entre 2021 et 2022.

- **L'augmentation du temps de formation concerne les ingénieurs** (+4h en moyenne) alors qu'il est toujours stable chez les ouvriers ; cette population reste cependant la plus formée en moyenne (35h).

	durée moyenne d'une action de formation	durée moyenne des formations
Ouvriers	12h (13h)*	35h (35h)
ETDAM	8h (9h)	24h (23h)
Ingénieurs	6h (7h)	27h (23h)
Hommes	8h (10h)	28h (27h)
Femmes	6h (6h)	22h (15h)
Ensemble	8h (9h)	27h (25h)

* Résultats enquête 2022



FORMATION PROFESSIONNELLE 2023

3. Heures de formation

- La durée des formations obligatoires chez les ouvriers est plus importante que les chez les autres populations et ces formations sont plus longues que les non obligatoires. Des formations réalisées en 1 ou 2 fois généralement.
- Chez les ingénieurs, la part des formations non obligatoires est nettement plus importante (23h non obligatoires vs 4h obligatoires) avec des formations réalisées en 3 ou 4 fois en moyenne.

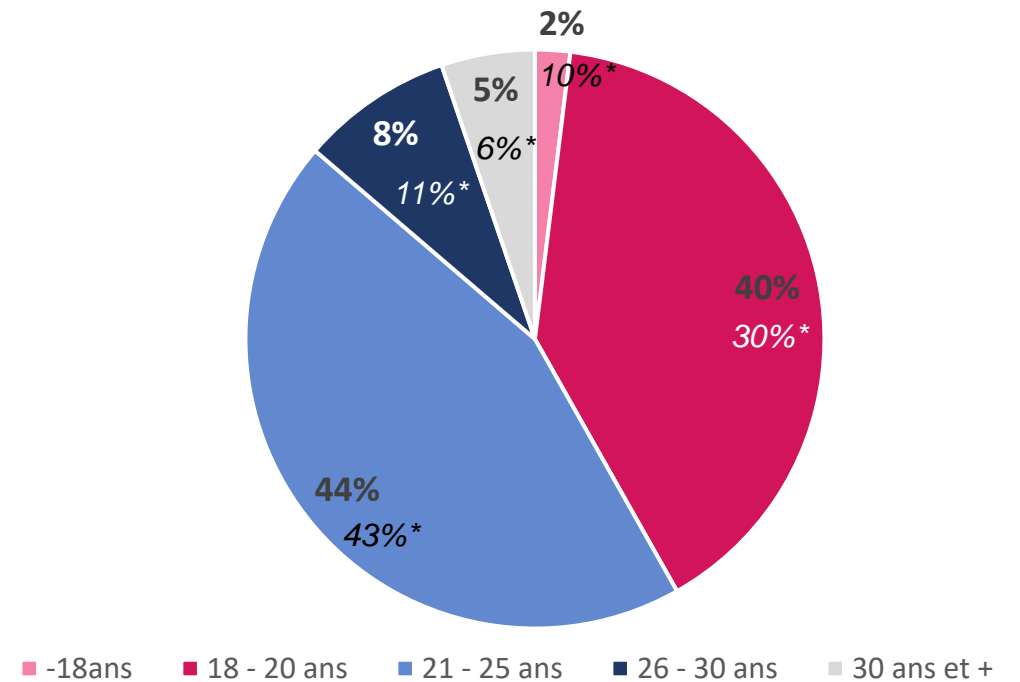
	Obligatoires		Autres	
	durée moyenne d'une action de formation	durée moyenne des formations par salarié	durée moyenne d'une action de formation	durée moyenne des formations par salarié
Ouvriers	10h	19h	17h	16h
ETDAM	9h	11h	7h	13h
Ingénieurs	9h	4h	6h	23h
Hommes	10h	12h	8h	16h
Femmes	9h	5h	5h	16h
Ensemble	10h	11h	8h	16h

FORMATION PROFESSIONNELLE 2023

4. Alternance

- **En 2023, 158 contrats d'alternance ont été conclus** (121 en 2022) :
 - 17 contrats de professionnalisation (13 en 2022)
 - 141 contrats d'apprentissage (108 en 2022)
- **15 contrats d'alternance ont été rompus en 2023** (idem 2022) soit un taux de rupture de 9% vs 12% en 2022.
- La part des 18-20 ans augmente sensiblement sur 1 an (40% vs 30% en 2022, 27% en 2021).

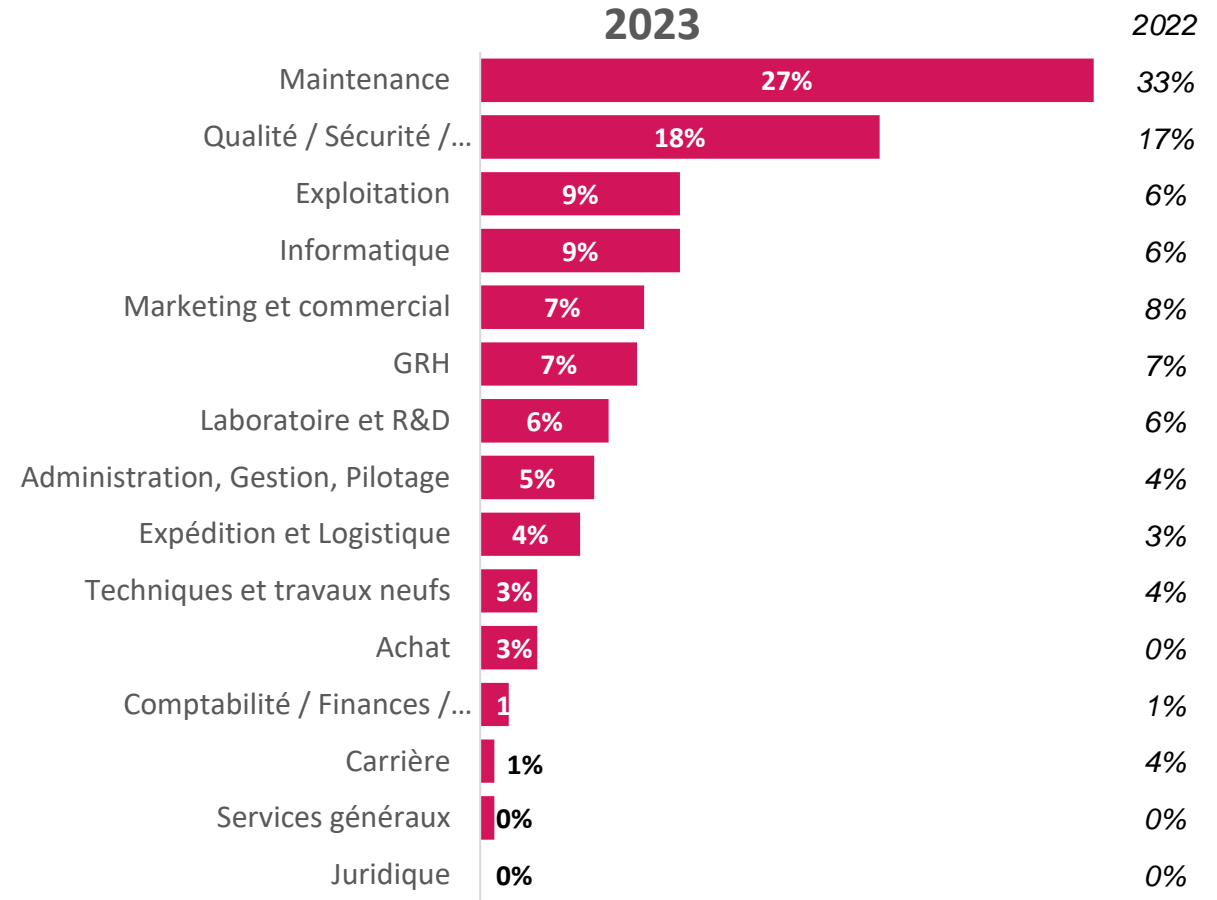
Répartition des alternants par tranche d'âge



* Résultats enquête 2022

- **Si filière Maintenance concentre le plus d'alternants, elle tend à baisser sur un an (27% vs 33%), les autres filières sont plus stables.**

Répartition des alternants par filière en % en

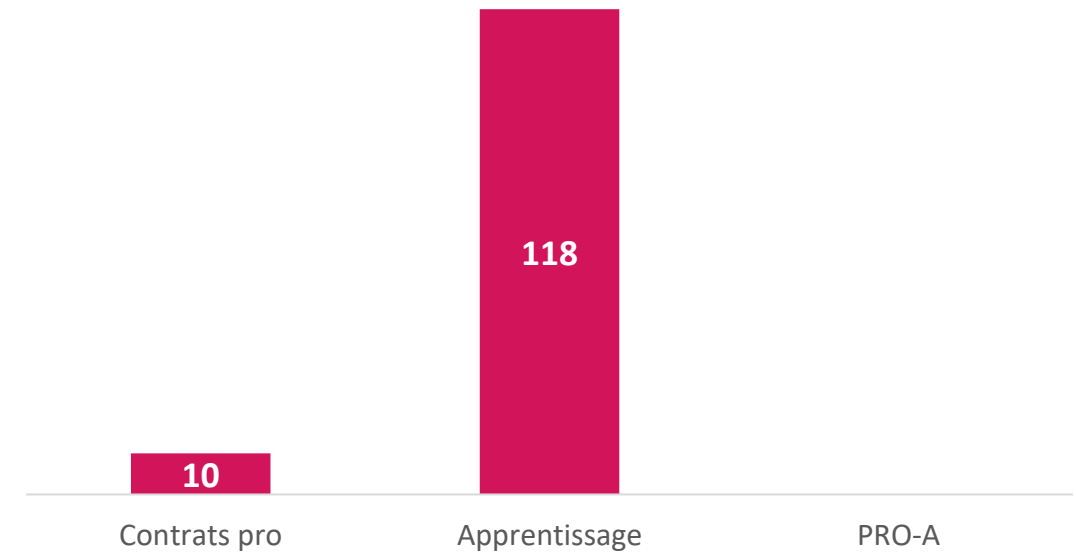


FORMATION PROFESSIONNELLE 2023

4. Alternance

- **En 2023, 128 salariés ont rempli une fonction tutorale** (140 en 2022) :
 - **10 tuteurs de contrats de professionnalisation**
→ en baisse constante depuis 2 ans (16 en 2022, 29 en 2021).
 - **118 maîtres d'apprentissage** (124 en 2022).
- **61 salariés ont suivi une formation à la fonction tutorale en 2023** → en baisse sur un an après le « pic » observé en 2022 (96 en 2022, 4 en 2021)

Fonction tutorale



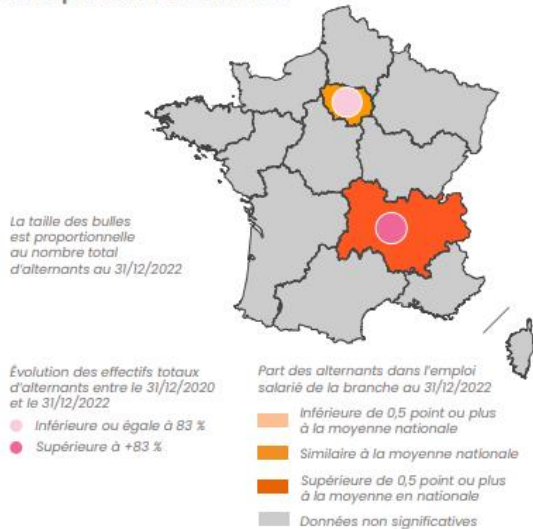
FORMATION PROFESSIONNELLE 2023

4. Alternance (statistiques OPCO2i au 31/12/2022 – attente chiffres 2023)

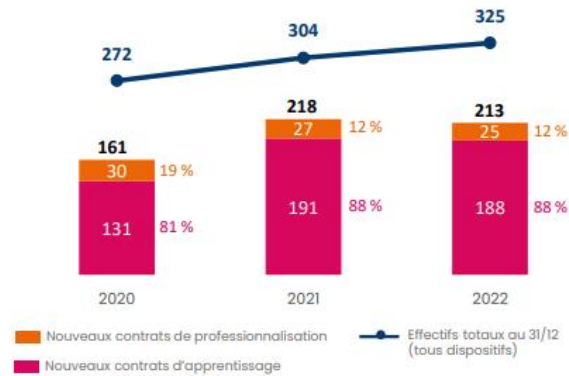
Chiffres clés au 31/12/2022



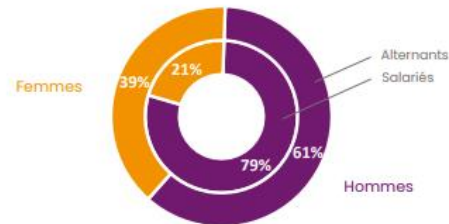
Répartition et évolution par région des effectifs totaux d'alternants et de la part des contrats d'alternance dans l'emploi salarié de la branche



Évolution du nombre de nouveaux alternants par dispositif et des effectifs totaux d'alternants au 31/12 de la branche

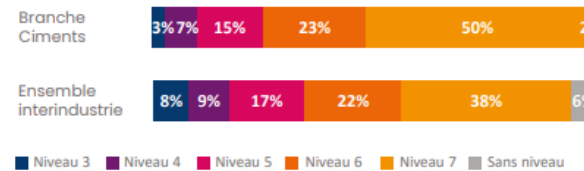


Répartition des nouveaux alternants en 2022 et des salariés de la branche par sexe

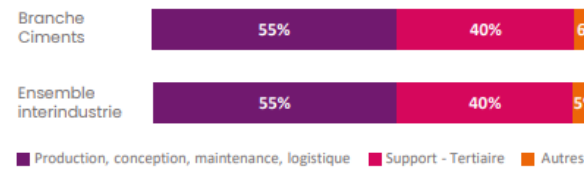


Âge moyen des nouveaux alternants : **22 ans** (inférieur à la moyenne interindustrielle : 23 ans)

Répartition des nouveaux alternants en 2022 selon le niveau visé par la certification

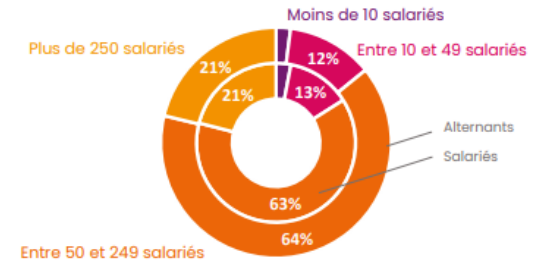


Répartition des nouveaux alternants en 2022 selon la catégorie d'activité visée par la certification



22 % des nouveaux alternants visent une certification identifiée comme **cœur d'activité par la branche** en 2022 (vs 52 % moyenne interindustrielle)

Répartition des nouveaux alternants en 2022 et des salariés de la branche selon la taille de leur établissement



Top 3 des certifications visées par les nouveaux alternants de la branche en 2022

- 1 BTS Maintenance des systèmes (RNCP36968)
- 2 Master Chimie (fiche nationale) (RNCP31803)
- 3 Bac Pro Maintenance des Systèmes de Production Connectés (RNCP35698)

Niveau national : **+19 %**

Niveau national : **4,8 %**

- **325 alternants dont 213 nouveaux sur 2022.**
- **Une évolution positive du nombre d'alternants par rapport à 2020 et 2021 ; plus marquée qu'au niveau national.**
- **Un âge moyen de 22 ans (23 ans dans l'inter-industrie)**
- **Des certifications visées moins « cœur de métier » que dans le reste de l'inter-industrie (22% vs 52%).**
- **40% des apprentis de la branche ont suivi des formations pour lesquelles un NPEC a été fixé par la CPNEFP**



02

En résumé

Actions de formation : l'augmentation se poursuit ; à un niveau nettement au-dessus du national et de l'industrie

Alternance : recours en hausse ; stabilité des ruptures

Globalement :

- 84% des effectifs ont bénéficié d'au moins une formation (81% en 2022) ; **de 27H de formation** (25h en 2022). *Dans l'industrie en France, 53% des salariés bénéficient d'au moins une formation avec 11h de formation en moyenne. Des actions toujours plus courtes (8h vs 9h en 2022 et 10h en 2021) mais plus nombreuses. Les formations en présentiel représentent les $\frac{3}{4}$ des formations (26h en moyenne par salarié), les formations e-learning, 24% (1h de formation en moyenne par salarié).*
- La part d'heures de formation non obligatoires est stable sur 1 an (61%), 67% des formations (dont 3% pour les formations liées aux enjeux écologiques) mais concernent nettement plus de stagiaires (9 657 vs 7 046).
- 22% des formations concernaient de la maintenance générale (vs 2% en 2022), devant les formations QSE (20%, idem 2022). On observe une baisse sensible des formations en Exploitation sur un an (8% vs 24% en 2022).

Par population :

- L'augmentation du temps de formation concerne les ingénieurs (+4h en moyenne) alors qu'il est toujours stable chez les ouvriers ; population qui reste la plus formée (35h) quasi exclusivement en présentiel (97%).
- Par type de formation, **La part des « autres formations » croit de manière homogène pour toutes les catégories de population** (+5pts) mais avec un recours aux formations e-learning plus important chez les ingénieurs (38%).
- Par âge : si les stagiaires entre 30 et 49 ans sont toujours les plus formés (49%), la part des stagiaires de 50 ans et + augmente sur un an (40% en 2023 vs 34% en 2022).
- **Augmentation des contrats signés** (158 vs 121 en 2022) en particulier pour les contrats d'apprentissage (125 vs 108) et avec un niveau de ruptures stables sur un an (15).
- Si la proportion de 21-25 ans reste proche de 2022 (44% vs 43%), la part des 18-20 ans augmente sensiblement sur 1 an (40% vs 30% en 2022 ; 27% en 2021).
- La filière maintenance concentre le plus d'alternants, mais elle tend à baisser sur un an (27% vs 33% des alternants); les autres filières sont plus stables.
- Par ailleurs, **61 salariés ont suivi une formation à la fonction tutorale en 2023 : en baisse sur un an après le « pic » observé en 2022** (96 en 2022, 4 en 2021).



observatoire-competences-industries.fr