
Février 2025

Panorama emploi, compétences et enjeux prospectifs

de l'interindustrie en PACA-Corse

Synthèse



À contre-sens de la tendance nationale, PACA-Corse a connu une importante hausse de l'emploi salarié de l'interindustrie (+9,3% d'emplois salariés de l'interindustrie en région entre 2006 et 2023) avec une dynamique renforcée en sortie de Covid (+7,4% entre 2019 et 2023), s'appuyant sur des activités porteuses d'avenir. Certaines spécificités régionales assurent également l'essor des industries locales : c'est le cas du nautisme ou encore des industries pharmaceutiques qui connaissent une augmentation marquée du nombre de leurs salariés. Ce développement en région entraîne des enjeux et des besoins en compétences forts, qu'il est nécessaire d'anticiper.

Cette étude de l'Observatoire Compétences Industries répond à la nécessité d'offrir une vision exhaustive et précise de l'industrie régionale à l'ensemble des acteurs. En plus de proposer un panorama, elle permet également d'identifier les enjeux et dynamiques propres aux établissements et territoires régionaux, de projeter les besoins en compétences pour répondre aux nouveaux enjeux, et d'analyser l'adéquation avec l'offre de formation des deux régions.

Cette étude s'appuie notamment sur une collecte d'informations terrain auprès de plus de 350 établissements réalisée par les conseillers formation d'OPCO 2i PACA-Corse.

Les entreprises et les salariés de l'interindustrie en PACA-Corse

10 800

établissements
de l'interindustrie en
PACA-Corse fin 2023

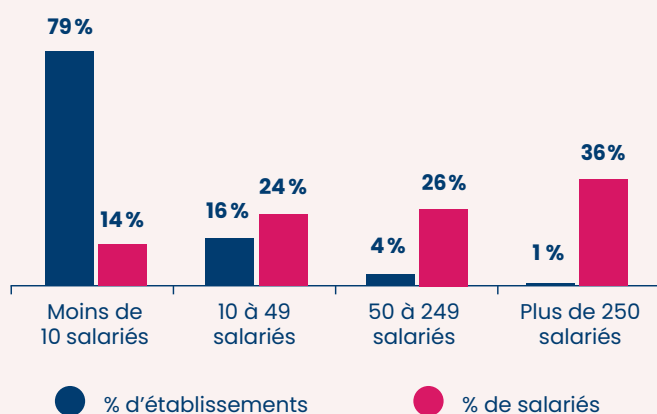
154 000

emplois salariés
de l'interindustrie en
PACA-Corse fin 2023

L'interindustrie en PACA-Corse se compose de **29 branches professionnelles** recouvrant l'ensemble des entreprises et des salariés de l'industrie manufacturière (hors agroalimentaire), de la production d'énergie, des services énergétiques et du recyclage.

>> Près de 80 % des établissements ont moins de 10 salariés

Répartition des établissements et des emplois salariés de l'interindustrie en PACA - Corse par tranches d'effectifs en 2023



Source : données OPCA 2i ; retraitement EY

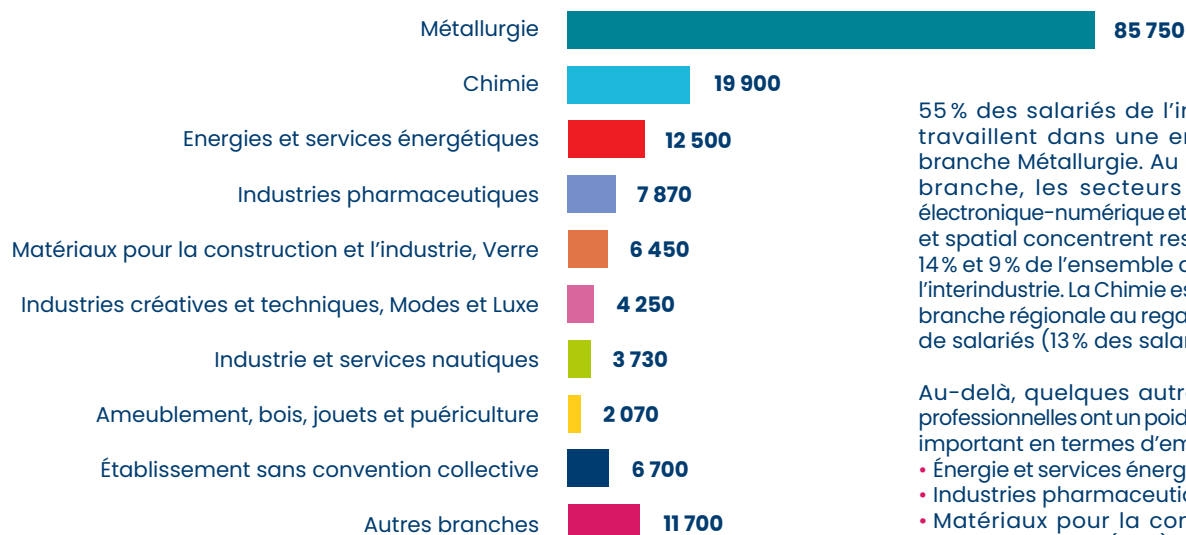
Le tissu d'entreprises est majoritairement composé de très petites entreprises de moins de 10 salariés (79 % des établissements à l'échelle de la région) mais elles ne représentent que 14 % de l'emploi industriel salarié.

Plus encore, les entreprises de moins de 50 salariés représentent 95 % des établissements (et concentrent 38 % des effectifs salariés).

A contrario, les établissements de plus de 250 salariés sont moins représentés sur le territoire (moins de 1 % des établissements), mais ils pèsent néanmoins pour plus d'un tiers des emplois salariés de l'interindustrie en région.

>> Une industrie diversifiée...

Répartition des branches et regroupements de branches de l'interindustrie en PACA-Corse (en effectifs salariés)



55 % des salariés de l'interindustrie travaillent dans une entreprise de branche Métallurgie. Au sein de cette branche, les secteurs électrique-électronique-numérique et aéronautique et spatial concentrent respectivement 14 % et 9 % de l'ensemble de l'emploi de l'interindustrie. La Chimie est la deuxième branche régionale au regard du nombre de salariés (13 % des salariés).

Au-delà, quelques autres branches professionnelles ont un poids relativement important en termes d'emplois :

- Énergie et services énergétiques (8 %*)
- Industries pharmaceutiques (5 %*)
- Matériaux pour la construction et l'industrie, Verre (4 %*).

Source : estimation Observatoire Compétences Industries (OPCO 2i)

* hors établissements sans convention collective.

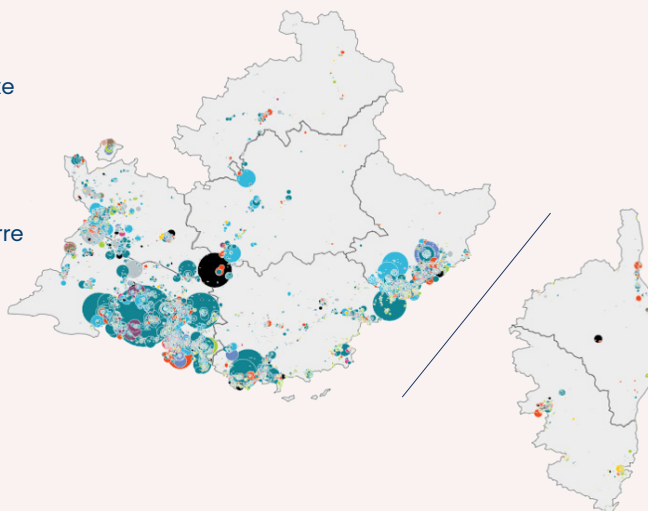
>> et concentrée à proximité du littoral

Répartition des établissements de l'interindustrie

Regroupements de branches

- Ameublement, bois, jouets et puériculture
- Chimie
- Industries créatives et techniques, Modes et Luxe
- Energies et services énergétiques
- Métallurgie
- Industries pharmaceutiques
- Industrie et services nautiques
- Matériaux pour la construction et l'industrie, Verre
- Autres branches
- Établissement sans convention collective

Nombre de salariés

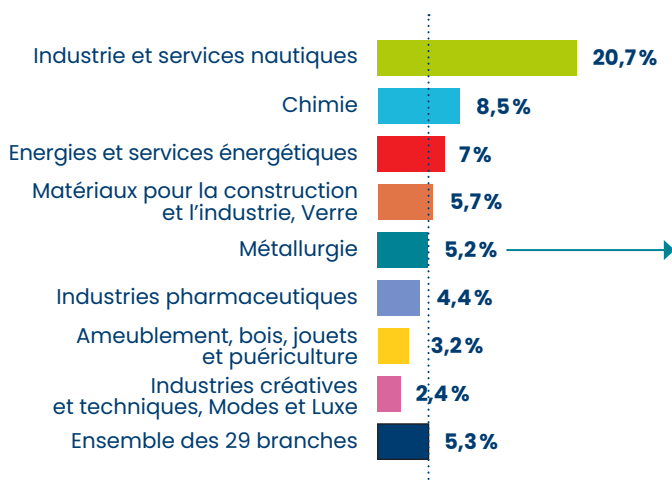


Source : données OPCO2i ; retraitement EY

Les établissements de PACA-Corse sont principalement situés dans les Bouches-du-Rhône (38 % d'entre eux). La Métropole Aix-Marseille-Provence concentre à elle seule près de 36 % des établissements de la région. À l'inverse, les départements de Haute-Corse, des Alpes-de-Haute-Provence et des Hautes-Alpes regroupent chacun entre 2,0 % et 2,4 % des établissements.

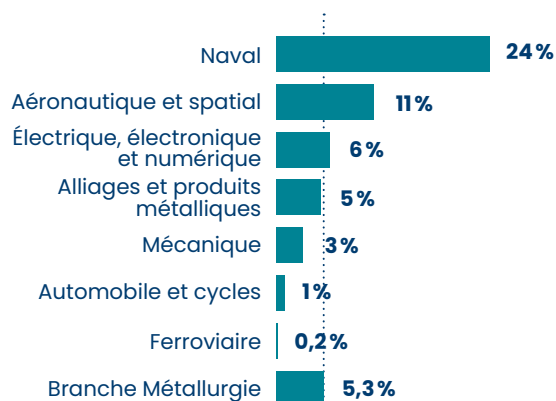
>> Quatre branches ou regroupements branches affichent une surreprésentation par rapport au national

Part des effectifs salariés régionaux au niveau national en 2023 par regroupement de branches



Source : Observatoire Compétences Industries (OPCO 2i)

Part des salariés de PACA et Corse dans l'ensemble des salariés par grands secteurs de la Métallurgie



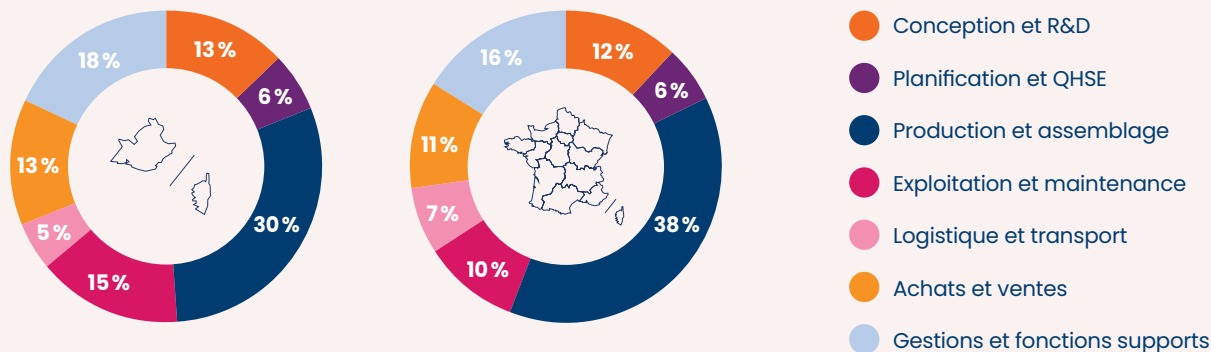
Les salariés de l'ensemble des branches de l'interindustrie dans les régions PACA et Corse représentent 5,3 % de l'ensemble de salariés de ce même périmètre au niveau national (France métropolitaine). Lorsque l'on réalise le même calcul pour chaque branche ou regroupement de branches, quatre d'entre elles ont un poids plus important, qui illustre donc une surreprésentation au niveau de l'ensemble de ces deux régions : les branches Industrie et services nautiques et Chimie

ainsi que les regroupements de branches Énergie et services énergétiques et Matériaux pour la construction et l'industrie. Si la branche Métallurgie n'est pas surreprésentée dans son ensemble, certains de ces grands secteurs d'activité le sont : le naval, l'aéronautique et spatiale et, dans une moindre mesure, l'électronique-électronique-numérique. À l'inverse, le secteur automobile et cycles est très sous-représenté au sein des deux régions.

>> Les entreprises de l'interindustrie en région font face à trois enjeux principaux concernant l'emploi et le profil des salariés en PACA-Corse

1. Une sous-représentation des métiers Production et assemblage au profit d'autres métiers

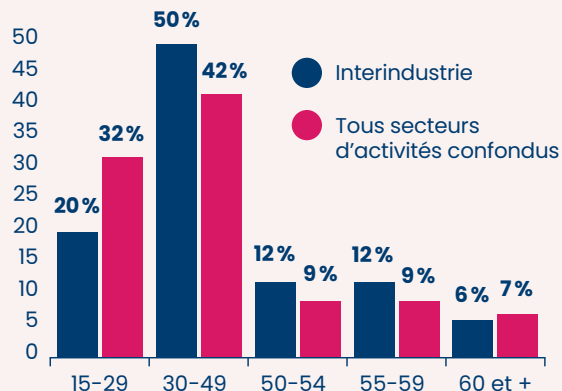
Répartition des emplois de l'interindustrie en PACA-Corse par famille de métiers



Source : INSEE BTS 1/12^{ème}, données 2021, OPCO 2i, retraitement EY

2. Seul 20 % des salariés de l'interindustrie ont moins de 30 ans contre 32 % tout secteur confondu

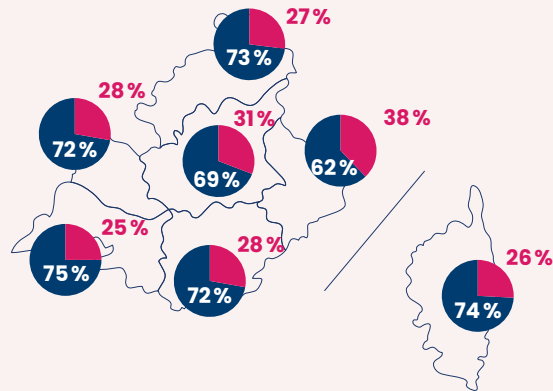
Répartition des emplois de l'interindustrie en PACA-Corse par tranches d'âge



Source : INSEE BTS 1/12^{ème}, données 2021, retraitement EY

3. Des différences fortes concernant la féminisation de l'emploi de l'interindustrie

Répartition des emplois de l'interindustrie en PACA-Corse par sexe et département



Source : INSEE BTS 1/12^{ème}, données 2021, retraitement EY

- En PACA-Corse, la famille de métiers la plus largement représentée est celle de la **Production et de l'assemblage** avec **30 % des effectifs salariés** de l'interindustrie. Cependant, les deux régions se distinguent par une **sous-représentation de cette famille de métiers** (38 % en moyenne en France métropolitaine).
- À l'inverse, la famille **Exploitation et maintenance** est **plus représentée** en PACA-Corse que dans le reste du territoire national (15 % au niveau des deux régions contre 10 % en moyenne au niveau national).
- Certaines familles de métiers sont plus représentées dans certains départements. C'est le cas notamment de la Production et assemblage (42 % des salariés en Alpes-de-Haute-Provence), de l'Exploitation et maintenance (34 % des salariés dans les Hautes-Alpes) ou encore de la Conception et R&D (15 % des salariés dans les Alpes-Maritimes).
- La **pyramide des âges** des salariés de l'interindustrie montre un déséquilibre entre les générations. La moitié de l'emploi salarié de l'interindustrie se concentre sur la tranche d'âge 30-49 ans. C'est plus que la répartition des emplois pour cette tranche d'âge pour tous les secteurs d'activités confondus (42 %).
- À l'inverse, la **part des 15-29 ans** est **plus faible dans l'interindustrie** : 20 %, contre 32 % tous secteurs confondus soit une différence de 12 points (plus que pour n'importe quelle autre tranche d'âge).
- 71 % des salariés** de l'interindustrie sont des hommes en Provence-Alpes-Côte d'Azur et Corse (similaire aux pourcentages observés au niveau national). Les Bouches-du-Rhône et la Région Corse présentent le plus faible taux **représentation des femmes** en PACA - Corse (respectivement 25 % et 26 % des salariés).

Les enjeux prospectifs des entreprises de l'interindustrie en PACA-Corse

>> Les salariés de l'interindustrie en PACA-Corse sont majoritairement positionnés sur de la fabrication sur-mesure de produits et services

44%

des salariés de l'interindustrie sont positionnés sur la **fabrication en série de produits/services**

52%

des salariés de l'interindustrie sont positionnés sur la **fabrication sur-mesure de produits/services**

49%

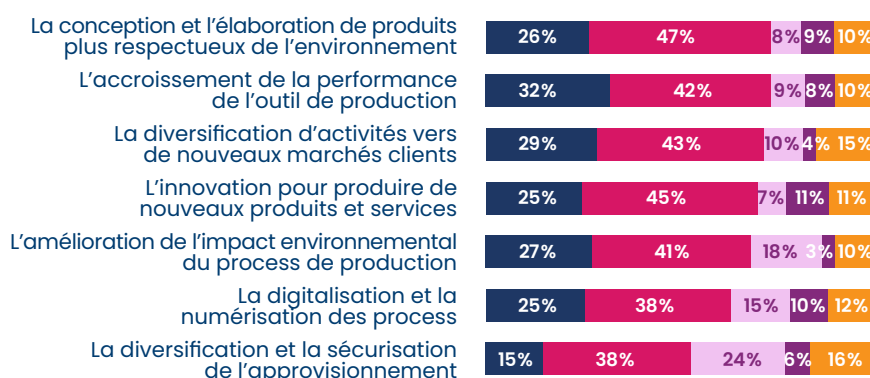
des établissements de l'interindustrie sont positionnés sur la **conception de produits/services**

67%

des salariés de l'interindustrie sont positionnés sur la **conception de produits/services**

>> L'environnement et l'innovation: deux priorités stratégiques déclarées par les entreprises

Classement des priorités stratégiques ayant un impact fort ou très fort pour au moins 50% des établissements dans les 3 années à venir

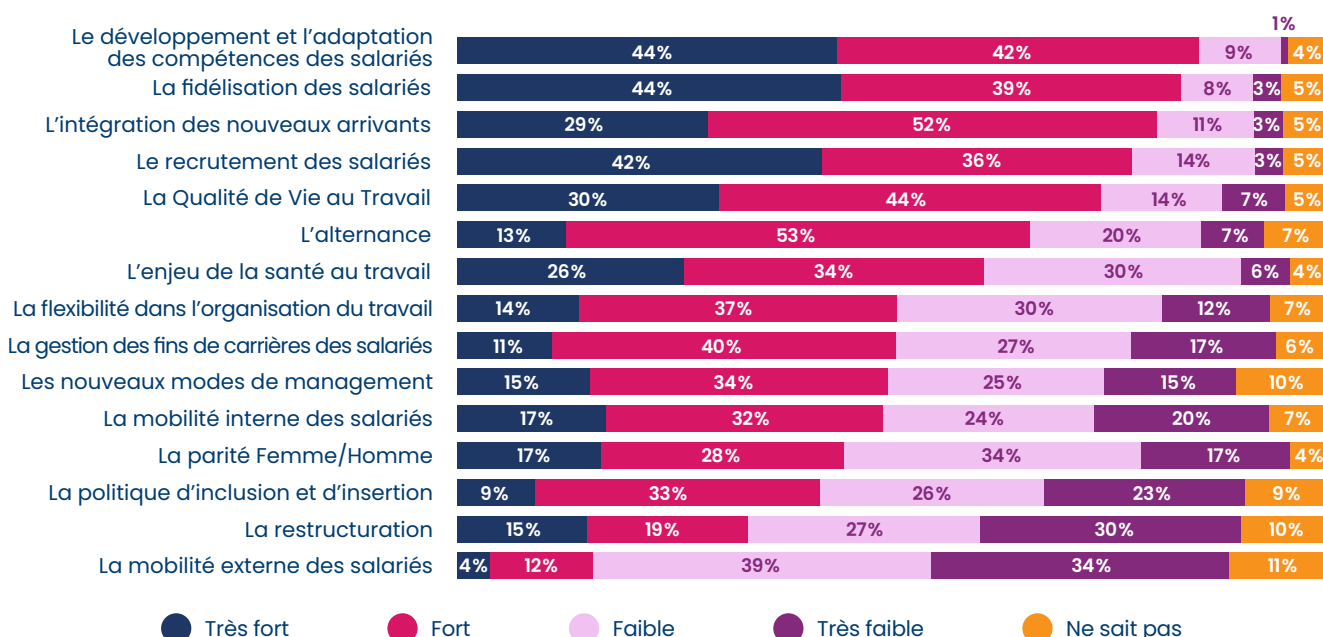


Concernant **l'évolution des marchés clients**, 43% des établissements de l'interindustrie en PACA-Corse font part d'évolutions ces 5 dernières années, principalement du fait de la diversification vers de nouveaux produits, services et des nouveaux périmètres commerciaux (38% des établissements) et de facteurs de pression externes (19% des entreprises déclarent par exemple que la concurrence - internationale ou locale - est l'une des raisons majeures).

● Priorité principale ● Priorité forte ● Priorité faible ● Pas une priorité ● Ne sait pas

>> Une dizaine de priorités RH partagées par plus de la moitié des établissements interrogés

Les futurs enjeux RH des établissements de l'interindustrie en PACA-Corse



● Très fort ● Fort ● Faible ● Très faible ● Ne sait pas

Sources : collecte d'informations terrain OPCO 2i PACA-Corse ; retraitement EY

Les besoins en compétences de l'interindustrie en PACA-Corse

>> Près de 75 % des besoins en recrutement de PACA-Corse sont concentrés sur trois familles de métiers

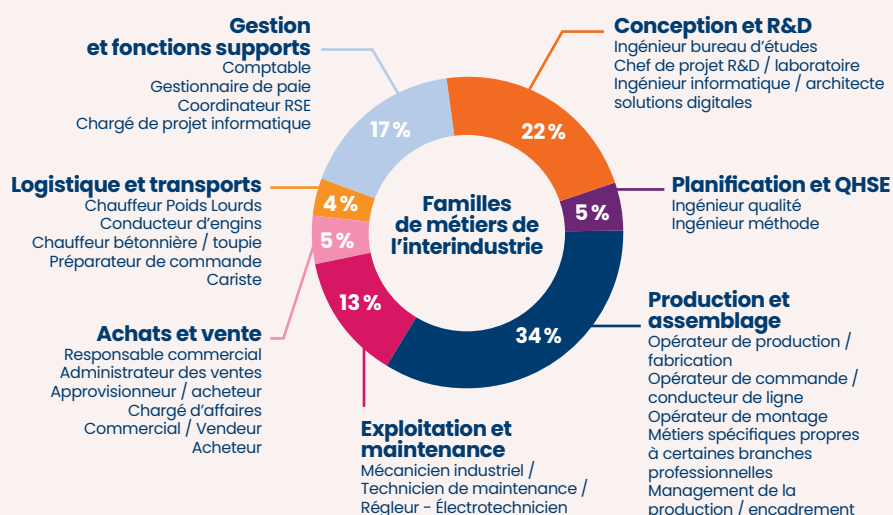
Répartition des besoins en recrutement à date des établissements interrogés dans le cadre de la collecte d'informations terrain

77%

des établissements connaissent des **difficultés de recrutement** « fortes » ou « très fortes » pour les métiers de « **Production et Assemblage** »

71%

des établissements connaissent des **difficultés de recrutement** « fortes » ou « très fortes » pour les métiers de « **Exploitation et Maintenance** »



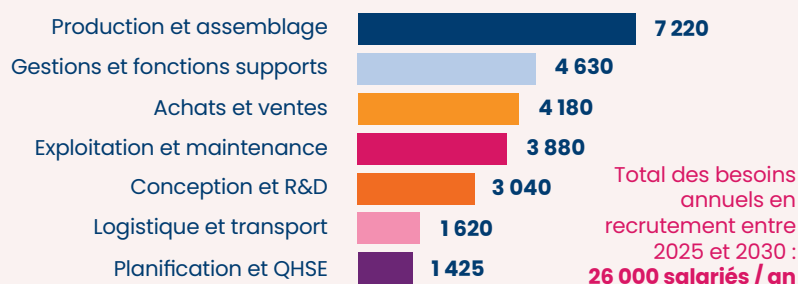
- Les familles **Production et assemblage** et **Exploitation et maintenance** concentrent les **plus fortes difficultés de recrutement** avec respectivement 77 % et 71 % des établissements de l'interindustrie qui connaissent de fortes ou très fortes difficultés de recrutement pour ces métiers.

- Plusieurs facteurs affectent le recrutement des entreprises de l'interindustrie en PACA-Corse et sont cités par les entreprises interrogées : les **compétences** des candidats inadaptées aux besoins des entreprises ; le **manque de candidats** pour les postes recherchés ; le **manque d'attractivité** métiers industriels ; la **localisation** des entreprises ; l'**attractivité** de la filière de l'entreprise.

>> Au-delà des besoins actuels, les projections à horizon 2030 affichent près de 26 000 recrutements estimés par an

Les projections de besoins en recrutement sont basées sur 3 composantes principales : l'évolution nette des effectifs salariés depuis 2017, le remplacement des départs à la retraite et des fins de CDI. Sur la base de ces calculs, **les besoins en recrutement s'élèvent à 26 000 salariés par an** (dont près de 94 % dédiés aux remplacements de fins de CDI).

Répartition des besoins en recrutement annuels par famille de métiers entre 2025 et 2030



Source : Observatoire Compétences Industries (OPCO 2i) à partir d'INSEE BTS, données 2021, DARES, retraitements EY

La famille de métiers liée à la Production et l'assemblage est celle qui devrait concentrer le plus de besoins en recrutement de l'interindustrie (plus de 7 000 recrutements en moyenne chaque année, soit près de 28 % des besoins en recrutement). Les familles de métiers liées à la gestion et aux fonctions supports, les achats et ventes, l'exploitation et la maintenance et la conception et R&D représentent entre 12 % et 18 % des besoins en recrutement. La logistique et les transports, ainsi que la planification et QHSE représentent respectivement 6 % et 5 % des besoins en recrutement.

L'offre de « formations industrielles » en région

>> Pour répondre à ces besoins, la région bénéficie d'une offre de formation encore plus concentrée sur certains bassins d'emplois

235

organismes de formation recensés en PACA-Corse en lien avec l'industrie

1 091

sessions de formation recensées en PACA-Corse en lien avec l'industrie

80 %

des sessions de formation recensées en région concernent des niveaux visés **jusqu'au Bac +2**

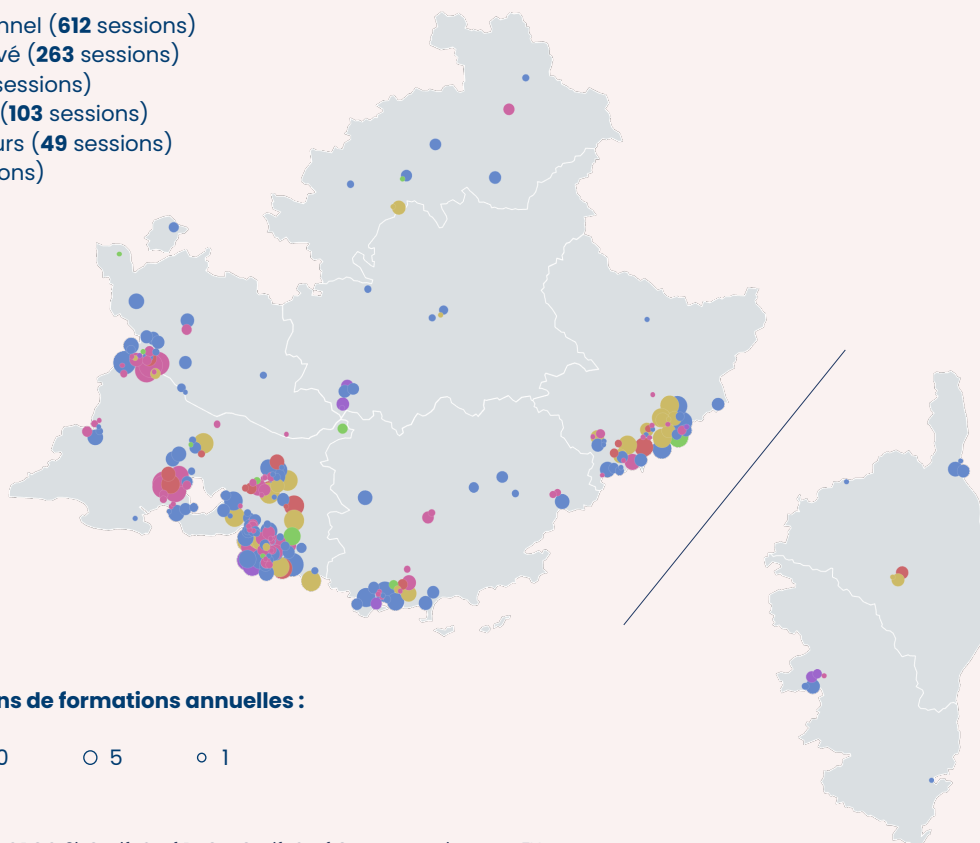
47 %

des sessions de formation recensées en région concernent la **mécanique, l'électricité et l'électronique**

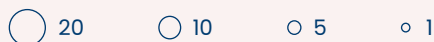
Répartition des organismes de formation par type et nombre de sessions de formations industrielles proposées

Typologie d'OF (nombre de sessions de formation annuelles) :

- Lycée professionnel (612 sessions)
- Associatif et privé (263 sessions)
- Consulaire (37 sessions)
- Université – IUT (103 sessions)
- Ecole d'ingénieurs (49 sessions)
- Autres (27 sessions)



Nombre de sessions de formations annuelles :



Source : Orion, Onisep, OPCO 2i, Carif-Oref PACA, Carif-Oref Corse ; retraitement EY

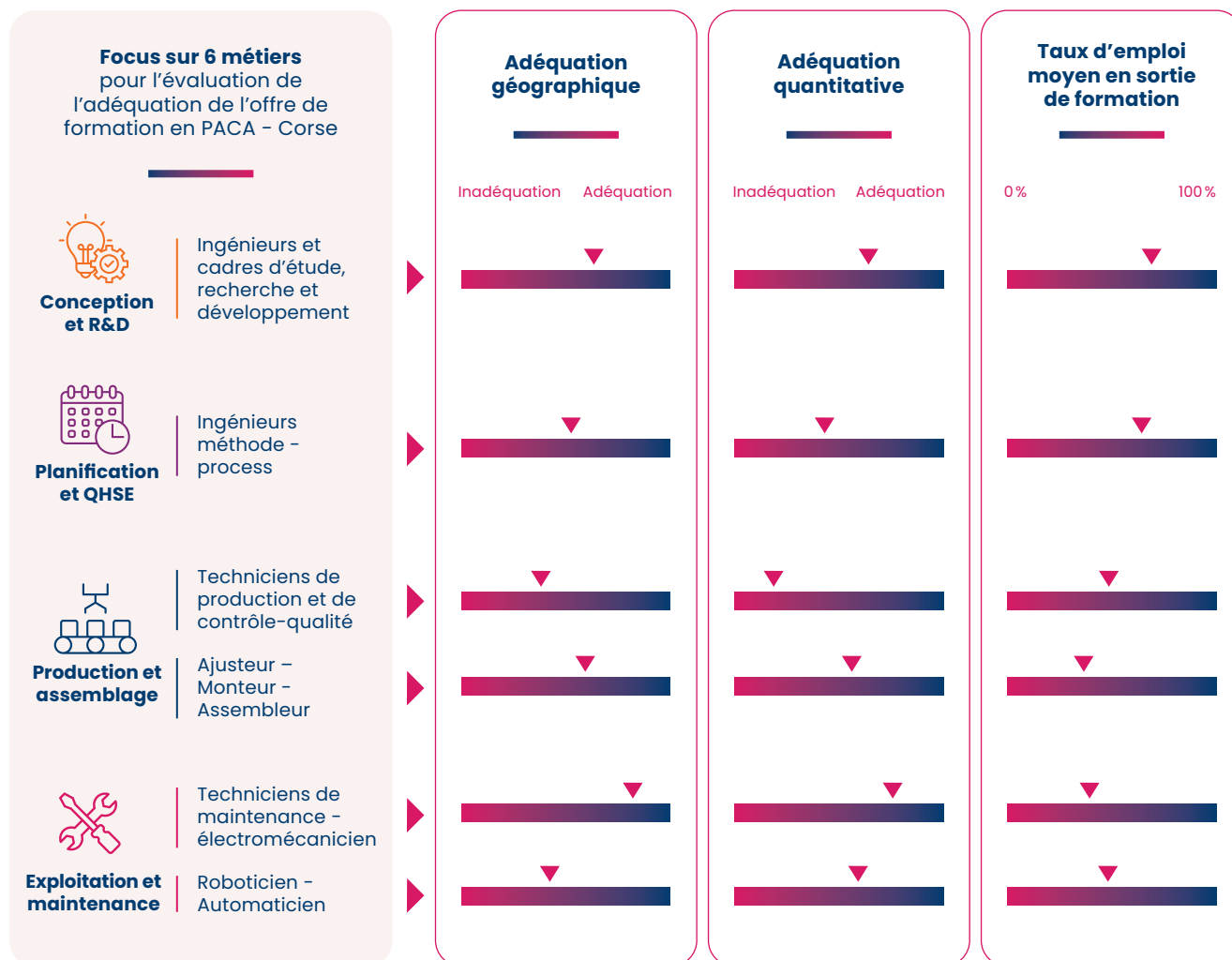
• L'offre de « formations industrielles » est diversifiée, allant du CAP au diplôme d'ingénieur ou au doctorat. Les lycées professionnels représentent la majorité des organismes de formation industrielle pour l'ensemble des départements. La répartition des 235 organismes de formation en PACA-Corse met également en évidence la forte concentration de l'offre de « formations industrielles » pour les niveaux du supérieur au sein des grandes agglomérations des départements des Bouches-du-Rhône et des Alpes-Maritimes : Marseille et Nice.

• À l'inverse, des départements comme les Hautes-Alpes, les Alpes-de-Haute-Provence ou encore les deux départements de la Corse abritent peu d'établissements de formation en comparaison des autres territoires.

• Si cette répartition géographique des organismes de formation correspond globalement à celle des établissements de l'interindustrie en PACA-Corse, elle induit cependant des enjeux d'accès à la formation et de mobilités pour les territoires en dehors des grandes agglomérations.

Adéquation entre offre de formation et besoins en compétences

>> Une analyse à l'échelle des métiers industriels et des territoires



- Le métier Techniciens de production et de contrôle-qualité souffre aujourd'hui d'une inadéquation quantitative de l'offre : plus de 1 100 recrutements sont estimés par an jusqu'en 2030 alors qu'un peu plus de 400 places sont disponibles en dernière année de formation chaque année.
- Le métier Techniciens de maintenance - électromécanicien bénéficie d'une bonne adéquation d'un point de vue quantitatif. Cependant, le taux d'emplois moyen est globalement faible : pour près de 1 850 places ouvertes en dernière année de formation, 788 personnes entrent sur le marché du travail en sortie de cette formation.

Selon les métiers observés, l'étude de l'adéquation de l'offre de formation montre des résultats très différents. Par ailleurs, certaines dynamiques territoriales comme dans le Golfe de Fos-Etang de Berre par exemple, rendent nécessaires une qualification plus spécifique et localisée des besoins non connus à date. Les récentes annonces de création d'emplois devront notamment être affinées et caractérisées afin de s'assurer des niveaux d'adéquation de l'offre de formation à long-terme.

Étude réalisée avec

